

Gösta Carlestam

Nu far vi till landet

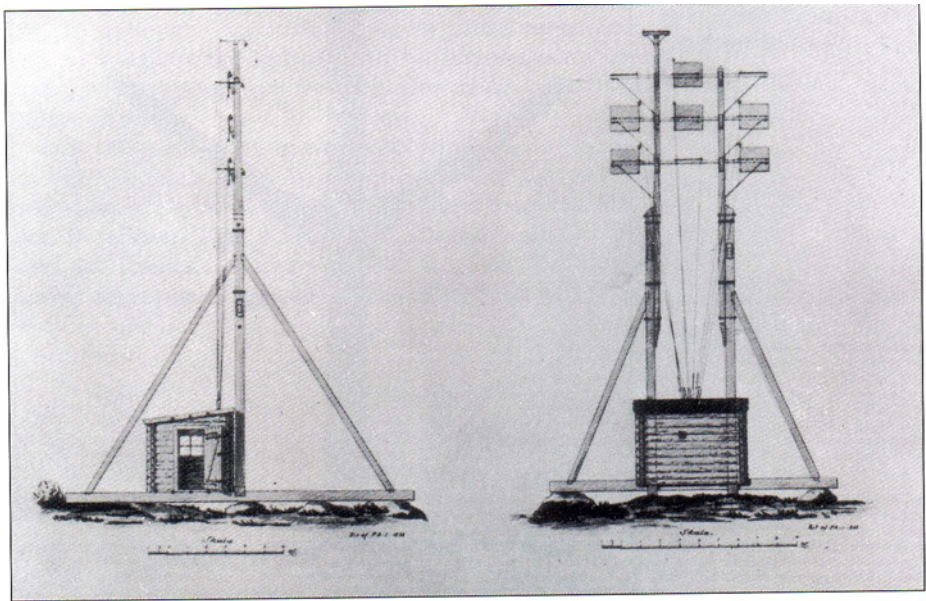


Nybyggare i Kalle Schevens skärgård

Århundraden av kommunikationer över Ålandshav



Postgången mellan Sverige och Finland utvecklades efter 1636. Med enkla roslagsbåtar skeppades posten av postbönder över Ålandshav från Grisslehamn till Ekerö tur och retur. Överfarten var riskfylld. Då isen varken bar eller brast kunde man släpa de lätta båtarna över isen och jumpa på flaken. Många postroddare och deras båtar försoann i havet. Brevet förvarades i tunnor som när de flöt i land kunde bärgas.



Man försökte även att satsa på andra kommunikationsmedel, vårdkasar, kanonskott. Universalgeniet A. N. Edelcrantz konstruerade i slutet på 1700 - talet en optisk telgraf. Edelcrantz konstruerade ett binärt system med tio luckor som kunde signalera en kod som kunde slås upp i en kodbok. Exempelvis: **A 202. Fjendtlige kryssare synas, A757 Fienden nära telegrafan.** Ett medelande mellan Åbo till Drottningholm kunde i bästa fall gå på sju minuter. I början på 1800 - talet gick den optiska telegrafan från Gävle i norr till Landsort i söder och Grisslehamn -Åbö i Öster. I Furusund byggdes en förmedlingsstation som fortfarande står kvar i rekonstruerat skick.



Utsikt över Håtövikens.

Ett rådjur rör sig över sjöängen. Långhalsens brygga i förgrunden.

Nu far vi till landet

Så bär det av; alle man till hamnen där ångaren ligger! Loss och lägg ut! Är ingenting glömt? Nu får vi till landet!

August Strindberg, Trefaldighetsnatten, Ordalek och småkonst (1905)

Sedan antiken har de stadsbor som haft råd sökt sig ut mot vatten. De har sökt sig till kusterna och sökt en kontrast mot livet i stenstaden med sitt larm och damm. Många adelsmän och brukspatroner i vårt land byggde sig slott och herrgårdar i nära kontakt med vatten och natursköna områden. Med industrisamhällets framväxt i mitten på 1800 och med ångbåts- och järnvägstrafikens ökade räckvidd blev området för de förmögna stadsbornas sommarvisten avsevärt större¹. Deras sökande efter rekreationsområden och tomter flyttades från Mälardalen mot Stockholms inre och yttre skärgård.

Under 1800 – talet byggdes många arkitektoniskt intressanta sommarhus i detta syfte. Dessa ritades ofta av kända arkitekter. Det blev ofta pastellfärgade smycken i jugendstil med glasverandor och spröjsade fönster. Husen förlades nära stränderna med en brygga och ett båthus. Familjerna levde här under sommaren en form av stadsliv - fast på landet. Mannen, gräsänklingen, stannade i stan och åkte ut med tåg och båt under helgerna.

Författaren August Strindberg beskriver i Hemsöborna hur Carlsson hyrde ut en stuga till stadsbor som kom resande med skärgårdsbåten. Så fick många skärgårdsbor ett ekonomiskt tillskott i reda pengar till den ofta magra självförsörjningen. Kuststräckan längs Upplands kust som vi kallar Roslagen har sedan kriget med Ryssland 1719 varit en hårt utsatt byggd. De *gubbar* och *gummor* vi lär känna i Engströms teckningar var hårt arbetande människor tyngda av slitet med ett litet jordbruk och fiske för sin utkomst.

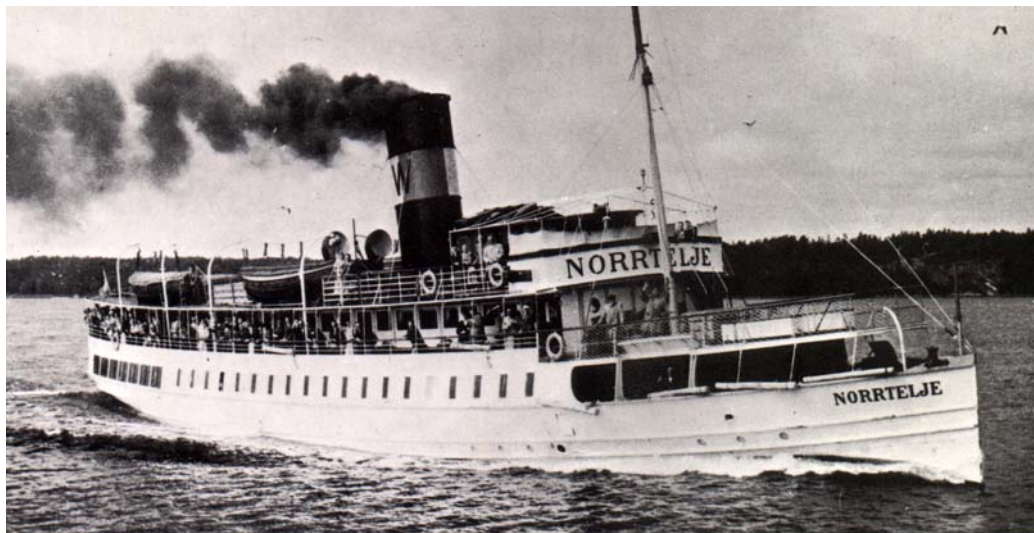
I slutet på 1800 – talet uppstod en rörelse att bada och uppsöka hälsobrunnar och semestra på kurorter runt om i landet. Spillersboda pensionat och Socitysbadhuset i Norrtälje är några exempel på platser dit "sommarfolket" sökte sig för hälsobefrämjande bad.

¹ Utvecklingen är utförligt beskriven i Ann Katrin Phils Atmers bok: *Sommarnöjen vid vattnet*. 2001

Skärgårdens båtar

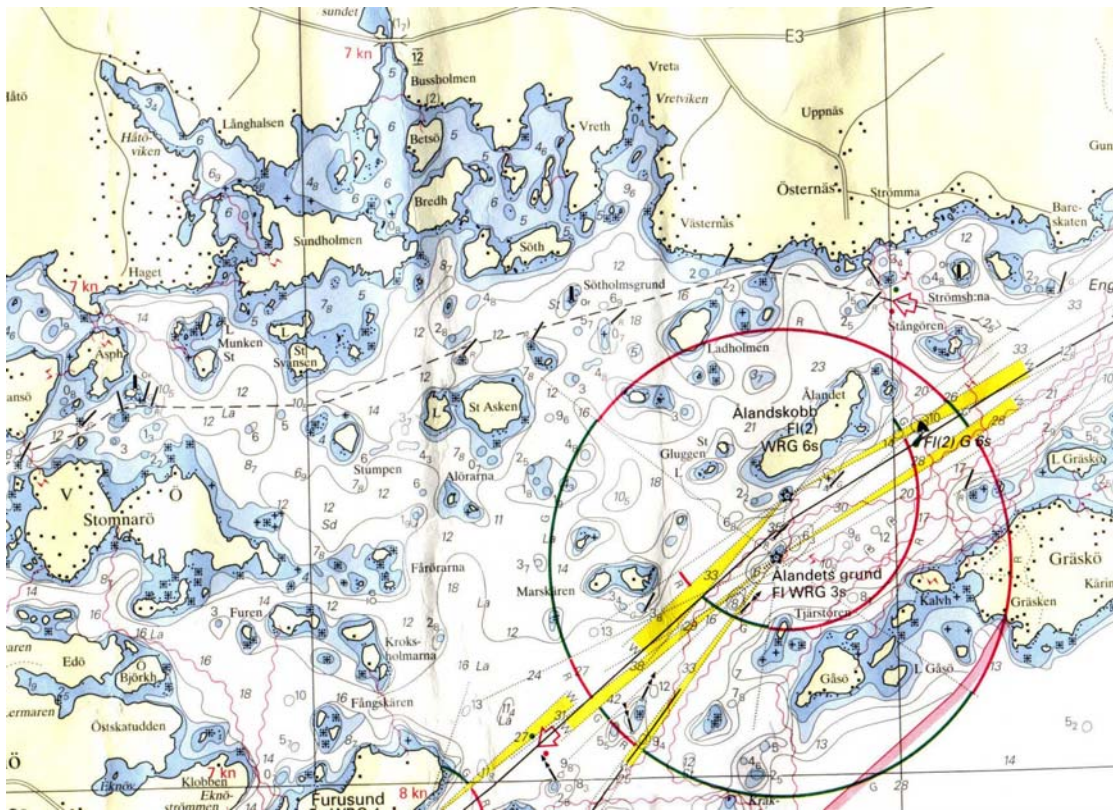


Skonaren Ellen passerar Furusund 2004. Byggt 1898. Furusund var en viktig hamn och varv för Roslagsskutorna



Ångaren s/s Norrtälje. Byggnadsår 1900. Hon kunde göra 15 knopp. Hemmahamnen var Norrtälje. Där ligger hon idag fast förankrad. På bilden har hon Waxholmsbolagets logga i skorstenen. På fyrtio talet reste familjen Carlestam med allt pick och pack som hörde till ett sommarhushåll med henne eller hennes syster Express to r Stockholm-Spillersboda. Vi gick ombord på köällen och var framme dagen efter. Men oftast åkte vi ångtåg Östra Station - Rimbo - Norrtälje. Därefter tog vi buss i Norrtälje till Spillersboda och hämtas med Sixten von Schevens fiskebåt. Vi bodde då på Bo i Hätöviken

Ålandskobben i Furusundsleden



Sjökort över Kalle Schevens skärgård som utgår kring Hätö gård med Ålandskopp som ett viktigt sjömärke

Stockholms skärgård

Stockholms skärgård upptäcktes under förra sekelskiftet som rekreationsområde med hjälp av många konstnärer och författare. Mest kända är August Strindberg, Albert Engström, Evert Taube. I Strindbergs författarskap beskrivs hur roslags-skutorna gick med virke och ved till Stockholm som hämtats längs Upplandskusten.

Roslagsskalden Einar Malm skriver att skärgårdens roll i svensk litteratur knappast kan överskattas inte minst i detta avseende. Men det ökande intresset skapade också motsättningar. Han gör i sin antologi över skärgårdslitteraturen en inventering av mer än 80 författare. Dessa utgår ofta från livet i Skärgården² med sina kulturkrockar mellan allt färre bofasta och det ökande antal som han kallar sommarfolket. Den rent lyriska framställningen av själva landskapet blev också ett centralt motiv med sina klippor, vida horisonter, vind, sol och vackra segelbåtar. (Selander, Taube, Barthel)

I Kalle Schevens skärgård

Min familj hyrde 1942 ett hus över sommaren av Stina von Scheven, dotter till visans Kalle Scheven. Kontakten med Schevarna hade vår far knutit i sällskapet Pelarorden, där flera i familjen Scheven var viktiga stöttepelare. Sällskapet hade som främsta syfte att skapa förbrödning mellan sommarfolket och de bofasta. Vi hyrde stället Bo, som var ett rött hus i två våningar vid Håtövikens fram till 1950. En epok som skapat rika minnen hos alla syskonen Carlestam. Vi fick uppleva hur denna skärgård förtrollades av ordensskalden Evert Taube och hur den Stor- Kalle vi lärt känna och vars barnbarn vi lekt med bars på visans vingar inte bara i vårt land utan i hela Norden. Plötsligt var Kalle Scheven på allas läppar och Evert Taube något av en nordisk skald.

² Malm Einar (1969) *Skärgård genom tusen år*



Svansarna 1941

Kalle Scheven klädd i slips och kavaj står på trappan till sin sommarstuga på Svansarna. Numera Pelarordens hus. Han håller om Jan Carlestam samt Gun von Scheven med hunden Jäntan. Den fascinerar uppenbarligen Gösta Carlestam.(3 år) På bilden finns till höger Birgit Carlestam med en duk i handen. Bakom Kalle står Åke Carlestam. Birgitta Conradson står till vänster om flickan med hunden. På bilden finns Kalles barn Stina, Eskil och Sixten, samt Dagmar och Lisbeth Blanc m fl. Familjerna gjorde många utflykter till de närliggande öarna de kommande åren med olika fiskebåtar framdrivna med gengas

Foto 6 x 9 Torsten Carlestam

*Beständigt motordån i rymden skenar
och över fjärdarna så långt man ser.
Sjörået har ej hemfrid mer.
På Sundskär kämpar manligen den siste.*

Einar Malm : Förbjuden utflykt

För vem är skärgården?

I **Förbjuden utflykt (1958)** gisslar **Einar Malm** alla tomtbolag och de motordån som de nya vägarna och stugbyggena alstrade. Pressad av dessa nya omständigheter i hans landskap säljer Einar Malm sin 1963 sin ö Äspholmen. Ön tomtas ironiskt nog och byggs med de förkättrade fritidshus han ogillade. Lite ensidigt kan vi tycka häcklar Malm de nya sportstugebyggarna som sades vara okunniga om landskapets äldre historia. Men bakom denna utveckling låg en stark strukturomvandling av det svenska jordbruket och en snabb modernisering av samhällets alla sektorer med en ökad materiell standard för alla. Denna utveckling pågår ännu. Och varför skulle inte alla få ta del av skärgården frågade sig många med så många upplevelsevärden? Men visst var strukturomvandlingen ett stort problem eftersom resultatet i form av igenväxta åkrar och ängar, stränder mm först visar sig efter många år.

*I denna ojämförliga natur har det blivit
skrämmande trångt om den
sk saligheten – särskilt i de lättillgängliga
områdena och med påpassligt bistånd av
de allestädes uppdykande tomthajarna.*

Einar Malm Öar och Människor 1953

Sommarfolkets drömmar

På 1950 - talet kommer många fler människor att kunna realisera drömmen om skärgården och ett eget sommarhus. Tillgången till bil och betald semester för allt fler skapade nya möjligheter. Detta sker inte utan starka konflikter om hur marken skall användas med de bofasta i skärgården. Författaren Einar Malm är, som jag skrivit tidigare, den som fränast har skildrat det nya skärgårdsbebyggelsens framväxt. Han ondgjorde sig över att många fritidshus byggdes på tidigare odlad mark. Ofta utan hänsyn till den äldre kulturen med gårdar och torp och det omgivande odlingslandskap som skapats av generationer ofta under stor uppoffring.

När byggandet av fritidshus i skärgården ökade så starkt under hela 1950 - talet krävde ansvariga politiker en genomtänkt *markanvändnings och byggnadsplan* för att tillåta ökad exploatering. Politikerna oroade sig för att med det gängse sättet att bilda fastigheter så skulle de fria strövområdena minska och de attraktiva kustområden skulle styckas till nackdel för det som kom att heta det rörliga friluftslivet. De politiskt ansvariga fruktade att stränderna skulle privatiseras och därmed omöjliggöra tillträde för turister - det som man såg

som den nya näringsgrenen. I den nya bygglagen från 1947 hade staten därför infört ett allmänt strandförbud och tillhandahöll dessutom en ny typ av planinstrument för kommunen som skall tillämpas utanför städerna som heter *byggnadsplan*. (nedan sid 16)

Torpet och fiskarstugan var förebilden



Lermarstorpet 1942 .

Väl bevarat torp under Håtö. Byggt vid sekelskiftet? Det faluröda torpet med vita knutar ensam i en skogsläntan blev något av den bärande drömmen om ett fritidshus på landet.



Lermanstorpet ombyggt till fritidshus 2004

...för den moderna sportstugan



*Hus tomt 2:55 byggs våren 1955. Byggherre Birgit Carlestam
Ett typhus byggt på lösvirke från Spillersboda såg.*

I takt med att en ökande skara människor for ut i naturen för rekreation uppstod det som idag kallas rörligt friluftsliv och en demokratisering av sommarhustanken. Många önskade nu bygga sig enklare sportstugor för övernattnings. Efter andra världskriget uppstod exempelvis en rörelse bland fabriksarbetare exempelvis vid Korsnäs Marma i Gästrikland att resa ut i naturen och bygga enkla hus bla av massonite.³ En liknande utveckling fanns också i Stokholmstrakten. Kraven på bekvämligheter av olika slag var då låga och motsvarade närmast den standard som var vanlig i kolonistugeområdena i städernas utkanter. Kolonistugerörelsen är också en intressant bebyggelsehistoria med rötter i förra sekelskiftet.

Att arbeta med en egen trädgård var viktigt för många och själva byggandet av ett eget hus blev ett viktigt familjeprojekt. De som sökte sig ut mot skärgårdarna längs svenska kusten var ofta dom som var intresserade av båtliv och fiske. Dessa trender kombinerades och den stora drömmen att likt visans Kalle Scheven få bo i ett rött hus med tillgång till egen brygga och samtidigt idka skärgårdsliv och fredligt blanda sitt kaffe med kron . Så även i vår familj. Nästan ett nationaldrag brukar häpna gäster från utlandet säga. Flera författare⁴ skrev både om skärgårdslivets utmaningar och behag och byggde starkt under denna folkliga dröm. Men Einar Malm sörjde livet på Håtögård och det liv som hade levts där. Och Karl von Scheven sålde sin gård och mark och flyttade till ett nybyggt hus med utsikt över fjärden mot Svansarna och farleden mot Furusund.



Fiskaren Södergrens stuga med sjöbod. Detta är också en genuin bebyggelse för den ortbefolknig som en gång levte här. Håtöviken

³ En slags träfiberskiva där träfibrer presstorkats efter en amerikans idé. Rik tillgång till träfiber fanns kring många sågbruk runt om i Sverige. Detta är en glömd del av historien om sommarhusen.

⁴ Se Einar Malm. *Skärgård under tusen år*. 1969

Från stugromantik till förortsvilla

De arkitektoniska idealen övergavs från sekelskiftets vackert utmejslade jugendhus för borgarklassen till de mer enkla sportstugor från 50 - talet för vanligt folk. Det byggdes ofta som enkla stolphus i lösvirke på högst 40 kvm Ett litet hus med veranda med liggande panel, små fönster, spis Men snart lanserades kataloghus ofta med färdiga byggelement.

Dagens fritidshus har mer fått likheter med kataloghusens förortsvillor som byggts runt de stora städernas förorter. Fönstrens yta har ökat sedan möjligheten att tillverka glasrutor blivit lättare. Ytan har ökat påtagligt. Husformerna har blivit friare. En rad böcker har givits ut för att möta intresset kring fritids-huset. Dagens sommarstugeägare ställer helt nya krav på teknisk försörjning med avseende på el, vatten och avlopp. En del människor bosätter sig också permanent i fritidsområdena och pendlar in till staden. De ursprungligt enkla sportstugorna har ofta rivits eller byggts om. Denna något paradoxala bebyggelsehistoriska utveckling är dåligt beskriven och det kan vara av intresse att lyfta fram exempel från Kalle Schevens skärgård som på många sätt är typisk. Hit hör sommarbebyggelsen runt Håtövikén på Rådmansö på Håtögårds utmarker.



POSTGIRO 55 49 84

Håtövikens tomtägarförening 50 år.

När AB Skärgårdstomter 1955 bjöd ut sina drygt 112⁵ avstyckade tomter runt norra delen av Håtövikens hade byggnadsnämnden förutsatt en genomtänkt byggnadsplan. Till denna knöts ett villkor att en samfällighetsförening skulle bildas. Detta villkor blev inskrivet som ett servitut i planen med en skyldighet att betala en avgift om 60 kr. Skälet var att fastighetsägarna själva måste bygga och sköta de gemensamma anläggningarna, såsom bryggor, vattenpumpar och grönområden och inte lita på kommunala insatser. Man skilde därför starkt på fritidsstugeområden och permanentbebyggelse. Det aktuella markområdet hade bolaget Magnus Idar/Skärgårdstomter köpt av fru Sönergren⁶ som i sin tur köpt det av Karl von Scheven. Arkitekt Björn Cedergren m fl fick uppdrag av Frötuna kommun att utarbeta en förebildlig plan för ett modernt fritidsstugeområde bl a tillämpad på Håtövikens och andra områden. Planen för Håtövikens upp för de teknologer som läste ämnet Stadsbyggnad på KTH på 60 - talet. Vid denna tid diskuterades också att bygga koncentrerade byar som var ännu mer marksparsande. Håtövikens tomter betraktades nämligen som relativt stora med sina 2 200 - 3000 kvm.

⁵ Även omfattande några tomter runt Insjön. Som högst var det 112 tomter. Man beslöt att bilda två föreningar för att renodla sina intressen.

⁶ Hon och hennes man hade på 40 - talet köpt Håtögård av Karl von Scheven och kunde nu efter mer än tio års ägande sälja utan realisationsvinst till tomtbolaget som sökte markområden i trakten. Fru Sönergren bodde på sommaren på Långhalsen och här bor idag hennes barnbarn familjen Gustafsson.



Historisk karta över det område som blev tomtägarföreningens område. Originalen finns i Lantmäteriets arkiv i Gävle. Här fanns ett torp (D) som löd under Håtögård. Det revs på 40 talet. En källargrund finns kvar och en trappsten.



Torpet Långhalsen. Här finns en trappsten bevarad (Tomt 52) På motsatta sidan en källargrund. Här bodde folk så långt som sent 40-tal.



Svanparet i Håtövikén 2006 en levande logotyp

Tomtförening bildas

1956 kallade den nyblivne tomtägaren Ellhammar (vd i flygbolaget Transair) till konstituerande möte på Arbetsgivarföreningen, där han hade tillgång till lokal. Han blev föreningens första ordförande. Han ansåg att servitutet skulle tolkas så att det borde bildas en tomtägarförening som akut motpart mot AB Skärgårdstomter för att få dem att bygga ut de utlovade anläggningarna. Tanken på framtida skötsel av området var då mindre viktig. De skönhetsvärden som fanns i den hävdade marken ansågs mer eller mindre permanenta.

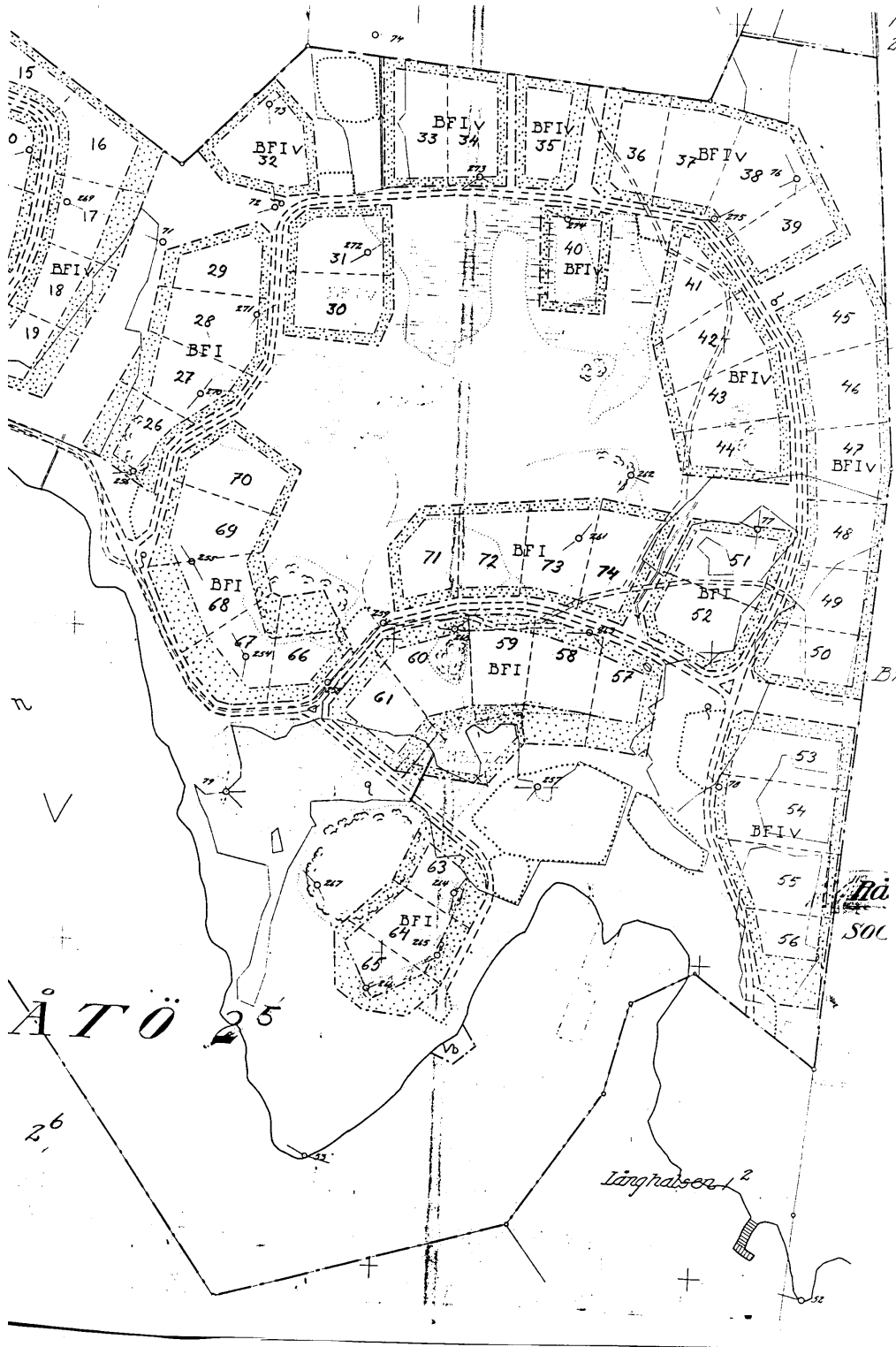
Föreningen antog namnet *Håtövikens tomtägarförening*. Man föreslog i enlighet med servitutet en avgift om 60 kr. Åke Carlestam (innehavare av tomt 53) valdes till ordinarie kassör. Han engagerade sig som han brukade med liv och lust för den unga föreningen. Brevlådor sattes upp, brevpapper med de karaktäristiska blå svanorna trycktes⁷. Man börjar omedelbart diskutera fördelning av båtplatser, skötsel av de nya bryggorna mm. Åke tog sig an midsommarsfirandet för att skapa som han sade en god medlemsanda. Lekarna hade han hämtat från Akademiska Folkdanslaget, där han han var aktiv tillsammans med sin hustru Gunvor.

Samfällighet som skall skötas

Under de gångna 50 åren har de många uppgifter som föreningen haft på dagordningen skiftat. Mer varaktigt har varit att diskutera skötseln av de gemensamma områdena med sin natur som inspirerat så många. Men det älskade kulturlandskapet kan inte tas för givet, vassar växer igen, sly växer fram på tidigare hävdad mark, när betande mular och bondens slätter inte finns närvarande mer. På gamla flygbilder ser vi att det öppna och slutna landskapet på något sött vänder ut och in på sig. Många fastighetsägare röjer gärna runt sitt hus och för att se vattnet men tänker inte självklart på landskapet som helhet⁸.

⁷ Vid föreningens bildande fanns det få svanpar i viken till skillnad från 50 år senare. Nu måste den som simmar freda sig mot svanarna

⁸ Studerar man flygbilder tagna under de 50 åren så ser man att landskapet *vänt ut* och in på sig och att man fått något som forskare brukar kalla för *urban sprawl* (spretig!)



Tomtområde styckas av för exploatering

Området har två enklaver. Här visas den östra delen av byggnadsplan Håtö 2:5 i Frötuna socken och kommun av Stockholms län. Till planen hör bestämmelser i 8 § undertecknade av lantmätaren Åke Halldin 1955.



*Tomterna skulle grupperas runt en allmänning och lämna stränderna obebyggda I förgrunden Fotbollsplanen och högst upp till vänster sjöängen. Och tomterna Håtö 2:54, 2:55, 2:56 mfl
Foto Strandell 2004*

Hus av olika generation

Här följer en provkarta på fritidshus. Dessa har högst varierande utseende. Vi ser hur människor försökt realisera sina drömmar och sökt förebilder i bebyggelsehistorien och påverkats av hem- och hustidsskrifter som växte fram på 60 - talet. Men också brädgårdarnas utbud av material och byggelement, fönster mm påverkade utformningen. I vår region började företaget Roslagsbyggarna lansera olika typmodeller ritade av Björn Cederström mfl . Men det mesta är självbyggen. Här är en gren av byggnadshistorien som är dåligt skildrad. Jämför med kolonistugornas historia.



Samhället Furusund skildrad av August Strindberg och andra författare

Den röda stugan i våra hjärtan



Nybyggarhus från 1954.

Typritningen levererades av Spillersboda såg. Ny stående panel. Gäststuga till höger från 1963



Arkitektrit hus. *Hus byggt 1963 i vinkel med äldre lekstuga.*

Nya enklare hus i byggsats med plintgrund



Fritidshus byggt 1969 med Danska förebilder

Familjen hade då tre barn. Modellen är dansk. De stora glasfönstren var då en nymodighet. Huset skulle smälta in i naturen



Självbygge med Gotländska förebilder 2004



Sovhus 2005 (20 kvm)

*Komplement till huvudbyggnad. Nya generationer ställer krav.
Friggebodarna visar sig för små för flera personer.*

Midsommarfirande vid Håtövikens stränder en viktig tradition



Åke Carlestam leder dansen 2005



Åke Carlestam har lett midsommardansen i snart i 50 år.

Åke Carlestam⁹ har också infört traditionen med tipsspåret på midsommardagen. Hur många har inte lärt sig skärgårdens fåglar på detta sätt eller den lilla pärlugglans utseende eller ombordläggningsreglementet och ett fartygs signalering. (Åke hade ju förflutet inom marinen.) Numera har pumpgrupperna hand om begivenheterna.

⁹ När Åke avgick som kassör så engagerade han sig i vägsamfälligheten och sedermera Vägöreningen som bildas 1976. Det är en annan men intressant historia.

Ökande krav på båtplatser



*Att lägga till vid en klippa med sin matsäck är en höjdpunkt i sommarlivet.
Och en stärkande simtur i klart vatten är något vi längtar efter.*

Skärgården är starkt förknippat med livet till sjös. Fiskarbåten med sin tändkulemotor eller segelbåten under vind är viktiga symboler för våra drömmar om skärgården. Förr byggdes de av trä och krävde stort underhåll och tillgång till varv. Efterhand kom plastbåten som lätt kunde läggas i och tas upp. Kraven på båtplatser och marinor växte fram. En marina ville ingen i vår föreningen ha. Och några tyckte att medlemmarnas båtar redan störde och förorenade allt för mycket. Båtarna blev samtidigt fler och efterhand större. Fler båtplatser måste tillskapas. Medlemmarna började säga sig att de borde finnas en båtplats per tomt. Nya båtplatser behövde därför byggas för att hämma de många piratbryggor som annars växte fram i vassarna. Den grupp som ansåg att föreningen skulle finansiera en sådan utökning av bryggorna skapade viss ovilja hos dem som hellre föredrog skogspromenader och sällan ville sätta sig i en båt. Den sittande styrelsen fann att det i en etablerad förening inte alltid är så lätt att samla en majoritet för nya förslag. Exempelvis röstades tanken på en allmän dansbana ner.

Krav på elektrifiering

Allt fler medlemmar ville ha en snabb elektrifiering, när de hade tröttnat på osande fotogenljus och stugromantik. En grupp vill åstadkomma detta genom att traditionella blankledningarna på stolpar drogs fram. De skulle kräva att skogen röjdes med gator på sina ställen och plats skapas för en transformator. En grupp med elverkschefen Gunnar Lindroth i spetsen föreslog att man skulle pröva en ny teknik med kablar som hålls ihop i wireupphängda plasthöljen, som bär både elledningar och telefon. Idéen kallades sambyggnad. De hade den fördelen att de kan smyggas in i naturen och mindre känslig för strömavbrott vid höststormar.

En mindre fejd utbröt mellan de olika intressena, vilket avslutas med att några i styrelsen bl a Åke Carlestam m fl stämdes till tingsrätten för självtäkt då de hindrade inkoppling av de konventionella kablarna. Åkes grupp vann processen i tingsrätten med ett stort reportage med bilder i lokalpressen. Frågan löstes och föreningen fick sin elström på det sätt som idag är gängse i yngre fritidsstugeområden, där vissa kablar numera också grävs ner där utsikten är särskilt viktig.



Telefonhytten har fått ny roll. Här förbereds världens minsta museum

Telefon

En telefonkiosk byggdes med vita knutar och röd panel av föreningen. Många medlemmar tyckte vid denna tid att ett abonnemang hos Televerket ansågs för dyrt om man bara bodde här tillfälligt. Men mycket snart ingick telefon som standard i fritidshusen och självklart också TV som lanserades starkt inför VM matchen nittonhundrafemtioåtta. Kiosken fanns länge utprickad på sjökorten för båtfolket. Men den blev senare onödig och utgör idag Sveriges minsta museum. I dag är mobilerna var mans egendom och används till sjös i säkerhetens namn.

Simskolan



Promotion på Håtö år 1973

Anders (10) nybliven simmarkandidat, Mats (11) Nedre raden Helena(5) , Jan(5), Cecilia (7), (med vatten i örat) Kristina(7) Promotor Åke (45)

Foto av Gösta (35) kopia från diapositi

På 60 - talet när Åke Carlestams barn behövde lära sig simma startade han en simskola med stöd från Simfrämjandet. Han blev skolans uppskattade promotor. Vid sommarens högtidliga avslutning fick eleverna dra ner promotorn och simlärarinnan i en dragkamp d v s med ett långt rep ut till eleverna i sjön. Åke - med kläderna på - kom då på att han kunde distrahera de många som drog genom att slänga ut stora mängder kolor inslagna i papper i sjön och som han hade i beredskap i sin ficka. (Undertecknad har bilder av begivenheten). Hans taktik fick så stor framgång att han och simlärarinnan förvånat ramlade baklänges när trycket från repet tvärt upphörde. Till slut drogs båda i sjön när kolorna var slut.

Soptunnor, brevlådor ...

Sop- och latrinfrågor diskuteras ofta och föreningen hade i början egna sopställningar som sköttes bohemiskt i ett privatavtal men en lokal entreprenör. Det hände att några tomtägare grävde ner sin latrin för att spara pengar, vilket i sin tur påverkade vattnets kvalitet. Detta beteende förekom i hela Roslagen och ansvariga myndigheter började reagera med skärpta rutiner. Även den nationella lagstiftningen skärptes.

Den nybildade Norrtälje kommunen byggde därför på 70 - talet ut sin service med sop- och latrinhämtning. Man for ut med särskilda båtar ända långt ut på öarna. Slamtömning blev också obligatorisk. Det blev dessa år en del överdrifter i storskaligt tänkande och gny från bofasta och sommarfolket. Dåvarande moderatledaren Gösta Bohmans dass blir ett stort ämne i rikspolitiken och anger tidsandan. Och sopfrågor blev ett kärt ämne på många årsmöten. I dag uppträder kommunen klokare genom att man i viss mån kan välja servicenivå. Men än är latrin och sopfrågor ett besvärligt ämne och på många sätt olöst från ekologisk synpunkt. Hur vi alla tar hand om urin är ett ämne där även kommunen stoppar huvudet i busken.



Soptunnor är inte alltid så vackra.



Moderna brevlådor

Miljömedvetenhet? Hur?

FN s miljökonferens i Stockholm *En enda värld* genomfördes 1972 och där lanserades ett kretsloppstänkande¹⁰ som allt sedan dess stått på dagordningen i många kommuner och tomtföreningar. Vi talar idag om det *hållbara samhället* och frågar oss hur detta goda tillstånd skapas?

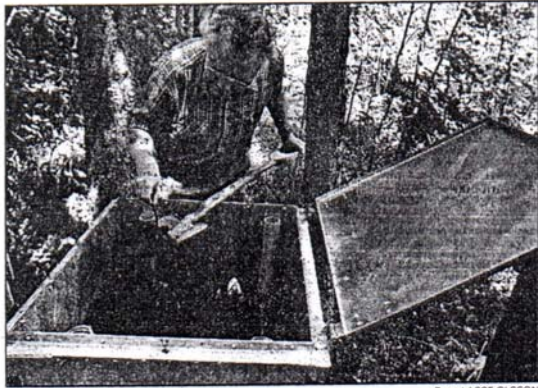
Miljömedvetenheten har också ökat i tomtföreningen men visar sig ofta bli ett ämne för motstridiga intressen. Hur skall våra ängar skötas? Bör träden hamlas, vassarna klippas? Kan vägarna saltas och mopedåkning stävjas? Senare år har allt fler blivit medvetna om att de värden som landskapet och vikarna gav har och lätt kan förskingras utan kontinuerlig skötsel. Den s k urbana livsstilen har flyttat ut på landet. Men denna livsstil försvinner lätt kunskapen och hur kulturlandskapet hävdas. Under de 50 åren har sportstugorna i en orörd natur fått en stark tendens att likna förortsvillor på instängslade tomter med grusgångar och lyktstolpar. Vi pratar om urban *sprawl*, dvs en planlös ansamling av bebyggelse.

Några bla med Åke Carlestam som pionjär - önskade att göra "eko-logiska" toaletter som byggde på kompostering och med modern sopsortering. Han hade därutöver engagerat sig för miljövården i sin egen hemkommun och hämtade idéer därifrån. Norrtälje kommun var i början misstänksam mot dessa nymodiga idéer mot bakgrunden av tidigare utveckling i skärgården som inte var uppmuntrande. Skärgårdens bofasta hörde nämligen i regel inte till de mest miljömedvetna. Skräphögar var vanliga syner bakom stugknutarna. Naturen ansågs som oändlig och som en fri resurs och som tålde skräp. Men detta gällde självklart inte för tätare bosättningar. Fiske-rättigheterna blev ett typiskt konfliktområde mellan bofasta skärgårdsbor och fritidsfiskarna.

Einar Malm som förfasade sig över anstormningen av människor och de tomtexploateringar som gjordes i Kalle Schevens skärgård fick delvis rätt. Men också orätt. Det kan vi se så här i efterhand. Han såg de utdöende släktet skärgårdsbor och fiskarbefolkningen som han liknade vid Amerikas indianer d v s undanträngda av nybyggarna. Men han idealiserade en tid utifrån ett överklassperspektiv med utsikt från Håtö Gård och ett samhälle som många inte önskar sig tillbaka och faktiskt inte går att återskapa. I dag ser vi också många påtagligt välskötta fritidsstugeområden och kolonistugeområden, där människor lägger ner hela sin själ. Men problemet med landskapets skötsel finns kvar och hur ansvaret skall fördelas mellan den enskilde tomtägaren och föreningskollektivet. Och frågan om urban *sprawl* är en framtidsfråga, nämligen när många pensionärer flyttar ut från staden och bosätter sig i fritidsområdena.

¹⁰ Jag var inbjuden att lyssna och hade bidragit med en uppsats om städernas miljöproblem. Han som lanserade kretsloppsprincipen hette Berry Commoner.

Inrikes



Kalju Valdema från Lantbruksuniversitetet luktar med stor förtjuvning på komposten. En liten bit ner är förmultningsprocessen i full gång, och det doftar solbarn jord. Foto: LASSE OLSSON

Återvinning i hushållsskala: 40 familjer lär sig kompostera avfallet

Nu är det åter möjligt att ta hand om sina egna sopor, både hushållssopor och innehåll i dasstunnen på landet. 40 familjer i några kommuner strax norr om Stockholm håller just nu på att pröva att göra kompost av avfallet.

I stället får familjerna prima näringsrik jord att använda till sina trädgårdar och slipper köpa dyrbar matjord.

Det är Kommunförbundet som bitt Lantbruksuniversitetet i Uppsala, Ultuna, att ta reda på hur man enkelt och säkert tar hand om sitt eget avfall.

Det är vanliga, tycker allt fler, att köra sopor och dasstunnen från landet in till städerna med tunga sopbilar i stället för att återvinna det användbara materialet på platsen.

Gösta och Barbro Carlstam och deras tre tonårige barn bor på Rådmanö i Norrtälje kommun på sommaren.

— Vi är tre syskon med familjer som har var sin tomt här ute, berättar Gösta Carlstam. Och vi ska dela på en kompostanläggning, där vi ska blanda hushållssopor och latrin.

Dasstunnen har vi tidigare burit ut till en liten bod vid vägen där kommunen hämtat det. Fast inte alltid, ibland har tunnorna blivit stående långa tider.

För att slippa lukt på sitt torrdass håller man litet härmylligt torvströ eller sågspån i tunnans instruerat ledaren för försöket. Kalju Valdema från Lantbruksuniversitetet.

Informerar

Han har rest runt i de tre kommuner som ingår i försöket, Vaxholm, Vallentuna och Norrtälje, och informerat alla familjer hur de ska gå till väga.

— Vi provar att kompostera i alla möjliga olika kärl, alltifran bemätkrade trädåder eller överblivna cementringar till fabriksgjorda plaståder med lock eller tomboalkärl med lock. Och vi provar olika blandningar av hushållssopor och trädgårdsavfall eller sopor och latrin, berättar Kalju Valdema.

Familjerna på Rådmanö har fått en av Uppsalas omoderna stora sopostunnen som komposteringskärl. Den har tätats ner till och fått lufthål upptill och dessutom en perforerad plastslang som ser till att det kommer luft inuti komposten.

— För att en kompost ska lyckas



Man måste skilja på olika sorters sopor om man ska göra kompost av hushållsavfallet.

— En liten kvällsbrasa brukar vi elda i alla fall, berättar Gösta Carlstam.

— Att skaffa erfarenheter om hur man eldar de brännbara soporna ingår också i försöket, säger Kalju Valdema.

— Vi provar bland annat att elda i gamla oljefat som vi gett en extra botten och litet lufthål.

— Det finns ingen vetenskaplig forskning om sophantering och kompostering någonstans i världen, man har bara satat på storskaliga tekniska lösningar på problemen, anser Kalju Valdema.

Färdig jord

Efter cirka sex månader anser han att förmultningsprocessen är färdig och att jorden går att använda på grönsakslandet och i rabatterna.

Familjen Carlstam har använt sin kompost i omkring en månad och när Kalju Valdema grävde i den såg innehållet ut som jord och luktade faktiskt också så, litet sommarvarm var den, mikroorganismerna alstrar värme.

Det verkade besvärligt först att hålla på och dela på soporna, berättar Barbro Carlstam.

— Barnen var mest tveksamma. Men det visade sig bara vara en organisationsfråga. Jag har ställt två små plastringar med etiketter på i skåpet under diskbänken — en för plast och en för plåt och glas.

Sparar plast

Plast, plåt och glas får familjerna i försöket spara till vidare för att man ska se hur mycket sådant avfall det blir.

— På sopplåsen hänger nu en vanlig plasthink. Där lägger vi allt som kan komposteras, även ett par mjölkpaket om dagen, helst sönderklippta.

Brännbart material eldar familjen upp i öppna spisar.

— Det är inte meningen att folk måste ta hand om sina sopor själva i framtiden. Men de som bor på landet ska kunna om de vill, säger Nils Holmberg på Kommunförbundet.

Sedan första januari 1980 är lagen ändrad så att det är möjligt att göra det. Kommunerna runt om i landet kan bevilja dispens.

En sådan begär man hos hälsovårdsnämnden i kommunen där man bor. Och då får man också anvisning om hur man gör.

En vanlig trädgårdskompost kan man göra utan lov. Om man varar trädgårdsavfall med lite gödsel så blir det jord av det också så småningom. Hur man gör en sådan kompost har Kommunförbundet redan gjort en broschyr om, den kan man skicka efter därifrån.

MARIETTE BÆCKLUND

40 familjer lär sig att kompostera avfallet. Reportage i DN 1981

Under ledning av Kalju Valdema från Lantbruksuniversitetet utfördes en rad experiment att kompostera hushållssopor. I stället för att köra iväg sopor och latrin blir det näringsrik jord. Kommunförbundet stödde experimentet. I artikeln interjuvas Barbro och Gösta Carlstam. För att slippa lukt måste man blanda in sågspån och bark säger vi. Det gäller att hålla mikroorganismerna vid liv med luft och vätska säger Valdema. Processen tar sex månader. Vi har ställt olika kärl under diskbänken för sopsortering säger Barbro. Våra tonårsbarn tycker det var besvärligt i början men lärde sig fort. Papper och mjölkkartonger eldar vi upp säger Gösta. Det saknas vetenskaplig forskning hur man småskaligt skall ta hand om sopor så detta är ett värdefullt försök. Och känd det luktar ingenting!

Agenda 21 och kretsloppsprincipen

En konferens i Stockholm avlöstes av många fler än FN konferensen i Rio Janeriro 1992, där man lanserade begreppet Agenda 21 och det hållbara samhället. Kommuner och medborgare skulle bli mer aktsamma med naturmiljön och hushålla med naturresurserna. Globalt och lokalt hänger allt samman menade man.

På våra tomter 53 - 54 -55 gjorde forskare från Ultuna redan 1973 på Åke Carlestams inbjudan experiment med kompostering och vi fick dispens av Norrtälje kommun från tömningstvånget av latrin. Dagens Nyheter gjorde reportage med bilder om de luktfria komposterna på vår tomt. Och på alla dessa områden pågår något av en revolution i vår tid. Material återvinnes och många åker till Görle med skrot, burkar, färger o. s. v. Och många söker sig vidare mot det hållbarare samhället även om vi inte riktigt vet hur. Ty det äldre samhällets självförsörjning är historia och vi lever i en väv av globala beroenden. Men kanske kan ny teknologi och tillgången på sol och vind bli en uthållig kraftkälla i en avlägsen framtid?

Servitutstriden

Föreningen tvingas under 60 - talet skriva en stor mängd brev för att hindra att ett äldre servitut omvandlas till rätt att bygga en marina på våra marker. Det var möbelhandlaren Edsberg som hittat en äldre servitut i sina gömmor. Det hade faktiskt funnits på 1800 - talet en kolmila och en lastageplats på vår mark i syfte att exportera träkol sjöledes. Ännu under kriget angjorde vedskutor Håtövikens för att lasta virke, särskilt ek till byggena i Stockholm. Genom medlemmen Kerstin Olssons försorg fick vi juridisk hjälp av hennes chef. Vi sköt upp målet genom vårt outtröttliga brevskrivande. Och föreningen lärde sig mycket om begreppet servitut. Ett omhuldat och intressant ämne bland jurister. Men vi förlorade i högre rätt men då gick luften ur projektet eftersom Kapellskärsvägen byggts som en barriär.

Vattnet är ett farligt gift...



Vi går runt och målar pumparna av märket Leijon ljusblå med gula nummer.

Krav på gott vatten ökar

När Håtövikens tomtområde exploaterades 1954 så lät tomtbolaget Skärgårdstomter borra ett antal sk bergbrunnar på strategiska ställen. Man tänkte sig att drygt 10 hushåll skulle kunna dela på vatten från en handpump. Anläggningarna skulle ägas och skötas av den föreningen som bildades 1956. Någon gång när undertecknad råkar vara sekreterare i Håtövikens tomtägareförening så uppstår frågan om kvaliteten på vårt vatten. Det smakar inte gott - det ser grumligt ut! Föreningens styrelse ägnar sig därför dessa år (1965 - 1970) att inventera, mäta och numrera vattenpumparna. Vattenkvaliteten visar sig vara ojämn. Styrelsen utarbetar därför tabeller och skickar prover för analys. Några tomtägare skaffar sig egna brunnar.

Vi inser att tillgången till gott vatten är en allt mer kritisk fråga. Orsakerna är flera. Ett är att brunnarna har små skyddsområden. Det visade sig att sop- och latrintömningar verkade menligt på grundvattnet. Grundvattnet återbildas genom nederbörden och utgör i praktiken en sammanhängande underjordisk bassäng. Vi får hjälp av kommunens hälsovårdsassistent att föra en kampanj för en bättre ordning på toatömningarna. Sopor och latrin får inte tömmas på tomten utan skall budas. En ny skrivelse som ger kommunerna renhållningsmonopol.



Pumphus sex 2004

Erik Strandell blev projektör för en fiffig kompakt pumpkonstruktion som möjliggjorde byggande av ett litet vackert hus. Erik blev också byggledare assisterad av intresserade snickarkunniga grannar med olika förmågor och många goda råd.

Pumphus byggs och pumpgrupper bildas

Allt fler tröttnade på att hämta vatten vid en handpump som låg utanför den egna tomten. Många ville ha vatten indraget i sitt hus. Att skaffa elektriska pumpar och gräva ner ledningar och bygga ett särskilt gemensamt pumphus blev ett av de nybildade vattengruppernas större projekt. Så skedde även i andra modernare fritidsområden. Principbygglovets beviljades för nio pumphus, vilka alla kom att se väldigt olika ut principritningen till trots. En ny utveckling inleddes därefter med *pumpgrupper* som också blev en lämplig administrativ underenhet till tomtägarföreningen och även ansvarig för midsommarfirandet.

Man finansierade pumpbygget genom en utdebitering direkt till medlemmarna i varje pumpgrupp. Att tillhöra en pumpgrupp var frivilligt. Men som en konsekvens måste medlemmen förbinda sig att också lösa sin avloppsfråga efter kommunala anvisningar. Man ordnade en förening med styrelse och en fast avgift för underhåll och el. Tomtägareföreningen sökte ett generellt bygglov med Pumphus sex som förebild. Kommunen godkände byggandet. Vi hyrde en grävare och lade ner pvc slang i dikena och skottade igen groparna tills arma värkte. Vi firade att vi fick kranvatten i champagne. Hemfixarna ordnade inre installationer som ofta läkte. Någon nöjde sig med kran på utsidan.

Vattenkonsumtionen ökar

Konsekvenser av den ökade tillgängligheten till vatten blev att vattenförbrukningen ökade drastiskt. I juli månad sjönk källnivån till en kritisk nivå och ransonering måste flera gånger införas. Nu började salt långsamt tränga in grundvattnet och som det kom att visa sig från det arkaiska Yoldiahavet¹¹- som är inlagrat i berggrunden - som kommer att ersätta det uppumpade dricksvattnet. Detta flyter ovanpå saltvattnet eftersom det är lättare! En av salt förstörd brunn kan endast med svårighet räddas. Vi tog ständigt nya vattenprov med allt dystrare resultat. Det blev i längden svårt att ransonera vatten just när det behövdes som bäst i juli. Och till slut födes tanken av en avsaltningsanläggning med osmos.



Vattenreningsverk

som avsaltar sjövatten med osmos. Byggt 2000

Erik Strandells son Michael var initiativtagare till att bygga en anläggning för avsaltnings av sjövatten. En nytt hus byggdes sommaren 2000 efter det att den nya seklet ringdes in. Linnés naturaliekabinett och museum på Linnés Hammarby utgjorde förebild. Erik Strandells snickarbegåvning och flit gjorde sig än en gång gällande. Erik och Michael gjorde dessutom en stor insats som arbetande projektledare och mobiliserade hela pumpgruppens medlemmar i hårt arbete. En vacker augustidag 2000 invigdes anläggningen med att alla bjöds på eget källvatten och något lite vin och snittar. Vattnet var utmärkt och kunde tävla med det man köper på flaska. Pumpgruppen beslöt att bilda en samfällighetsförening för anläggningen.¹² När anläggningen körts ett antal år

¹¹ Namnet kommer från den arktiska mussla som levde i haven för mer än 10 000 år sedan. Yoldigahavet hade en förbindelse rakt västerut över Göta Älv. Muslorna finns inlagrade i Östersjöns bottenleror.

¹² Denna lilla text är skriven efter intervju med Åke och egna minnen och läsningen av skärgårdslitteratur. En fråga som ställs är om det finns ett samlat arkiv någonstans (förvarad av tidigare styrelsemedlemmar?) som berättar om föreningens första historia. Hör gärna av er. Till texten ovan har jag samlat rätt mycket bilder genom åren endast några visas här.

har en del barnsjukdomar arbetats bort. Och tack vare Michael Strandells intensiva övervakning och insatser har anläggningen fungerat bra. Nu törs alla duscha utan dåligt samvete. Anläggningen kostar drygt 200 000 kr och det kostar sex kronor kubiken. Det är det värt tycker pumpgruppens medlemmar. Men det finns flera problem kvar att lösa. Håtövikens är numera en grumlig råvattenkälla vilket leder till att reningsfiltren ofta måste bytas. Medlemmarna har fått gått på kurs för att lära sig att sköta maskineriet som behöver ständig tillsyn. Frågan ställs om vi är på rätt väg till det Hållbara samhället?



Flygfoto 2004, Strandell

Mark och skogsskötsel

Man ser på gamla flygbilder hur landskapets förändras med undantag för de yttre havsbanden. De betande djuren är borta. Landet höjs. Viken grundar upp. Ängarna med de vackra blommorna slås. Ända omvandlas kulturlandskapet för år ögon på ett oroande sätt. Och kanske sker det ett nytänkande de kommande 50 åren? Diskussioner om skötselplaner har initierats vilket är lovande.

Arbetsdagar

Ett stort arbete att röja skog och ängar och slå vass organiseras av den sittande styrelsen. Eget arbete eller pengar är parollen. Det verkar klokt.

Framtiden



De senare åren har de ursprungliga sportstugorna ofta byggts om till bekväma fritidshus. Torpet har blivit stuga och stugan blev något som mest liknar en villa med rabatter, grusgångar, verandor. Kontrasten mot de sportstugor som byggdes för 50 år sedan är stor. Samtidigt förändras också landskapet sett som en helhet. De öppna ängarna växer delvis igen om de inte hävdas. Liens och mullens inverkan skapade det kulturlandskap vi en gång sökte. Det romantiska känslan i att hämta vatten långt borta och ha fotogenlampa eller karbidlykta för att lysa upp de mörka kvällarna har ersatts av en mer tidseffektiv livstil. Ett modernt fritidshus måste ha kyl, rinnande vatten och TV. Diskussionsvis kan vi fråga oss om något kan ha tappats på vägen? Svaret beror givetvis på hur långt perspektiv vi har och vilken generation som uttalar sig. Hus av olika generation och för olika generationer har därför alltid något att berätta.

Bebyggelsen kring Håtövikén är provkarta på folkliga byggnadsstilar formade i samspel med de lokala byggmarknadens stora utbud av nya material men också människors drömmar, förebilder. Ibland ser vi mångas konkreta frihetsdrömmar gestalta sig, endast tyglad av bygglagens allt striktare bestämmelser och hushållens ekonomi. Friggeboden var en innovation som ofta utnyttjas till som förråd, verkstad eller sovhus. Ett litet hus lätt att flytta och som inte är ett hus i juridisk mening. På tvåtusentalet kommer tillbyggnadernas tid då familjerna växer och generationsväxling tar vid. Kring midsommartid blir det ofta extra trångt. Hus med stor flexibilitet efterlyses allt mer. Sommarrummet och de klippta gräsmattorna tar hand om mycket uteliv när vädret är fint.



Ängsnycklar (*Dactylorhiza incarnata*) **Gulviva** (*Primula Veris*)

Ängsblommor som kommer på ängar som slås med lie eller slåttermaskin och räfsas. Vanliga grässklippare slår sönder ängsblommorna

Moderna människor lever allt mer utspridda i världen och förflyttar sig snabbt i landskapet. Kanske just därför uppstår ett behov att kunna samlas på en plats och mötas över generationsgränserna. Vi söker den autentiska upplevelsen. De stenar där som barn vi lekt. Ängsblommorna! Vi försöker få tiden att stanna genom att fotografera vår familj och våra hus.

För bara 50 år sedan, var människor helt beroende av platsen och des villkor för sin utkomst. På vårt fritidsområde odlade fiskarbönder och torpare. Marken blev då vårdad på ett självklart sätt i överlevnadens tjänst. Som moderna fritidsbor kan vi ana att de eviga frågorna om skötsel, naturvård, vatten- och avlopp och sophantering måste lösas på annorlunda sätt som passar de moderna människorna som har ont om tid. Vi talar samtidigt om det

hållbara samhället och anar att nya serviceyrken kan växa fram. Den vackra naturen var en gång det primära skälet till att vi ville lämna staden på vår fritid. Men den var skapad av liar och mular och en tidskrävande jordbruk som de senaste 50 åren blivit allt mer historia. Ty tid har vi ont om.

Gävle våren 2006

Gösta Carlestam

Litteratur

Carlestam Gösta. *Fyra generationer Under arbete.*

Hedenstierna Bertil (1999) *Skärgårdsöar och fiskekobbar*

Malm, Einar (1950) *I Kalle Schevens skärgård*

Malm, Einar (1953) *Öar och människor*

Malm, Einar (1958) *Alle mans skärgård*

Malm, Einar (1969) *Skärgård genom tusen år.*

Malm, Einar (1975) *Kalle Schevens lustgård*

Malm, Einar (1979) *Hemland sökes*

Pihl, Atmer, Ann Katrin (2001) *Sommarnöjet vid vatten.*

Ursing, Björn (2004) *Fälltflora*

Wahlstedt, Jens; *Mellan Skyar och hav. Strandhugg i Stockholms skärgård.*

Bilder och kartor

Framsida

Torparparet Edvard och Hulda ror från Lermaren till Spillersboda.

Foto Gösta Carlstam 1950 -talet

Bilderna på sid 2 är hämtade från ett examensarbete 1963 av författaren.

[*Fotografier från Göstas Carlestams arkiv*](#)

Vårblommor



Blåsippa (*Hepatica nobilis*)



Vitsippa (*Anemone vernalis*)



Fackelblommor på skärgårdsö



Frukost i det gröna 1965

Nybyggare i Kalle Schevens skärgård
