

FAMILJEN • FAMILJEN • FAMILJEN • FAMILJEN • FAMILJEN

Elektrifieringskrig i Calle Scheve

Plastkabel stridsäpple

Av OVE NYGREN

HÄTÖVIKEN (AB) Det har brutit ut krig i Calle Schevens gamla marker på Hätö som numera är styckade i sportstugedomter. Villaägarna kan inte enas om elektrifieringen — hälften vill ha konventionell blankledning medan övriga påbörjat ett experiment med plastkabel. Den elektriska distributionsföreningen vägrar att ta befattning med kabeln vilket medför att villaägarna själva får betala allt underhåll. Ett åsknedslag i kabeln kan gå löst på 1.000-tals kronor för den.

Handläggningen av el-frågan på Hätö är ett praktexempel för andra sportstugeområden på hur man inte skall bära sig åt om man snabbt vill ha in lyse till en rimlig kostnad. För 5 år sedan började man bygga i Hätövikens, ingen har lyse ännu, men de flesta har installationen klar i sina villor. Det hänger t. o. m. lampor i taken. Det är bara strömmen som fattas.

I Kneknäset, grannområdet, började byggerna för 3 år sedan och där har man nu haft lyse i 1 år. Där enades man snabbt om billigast möjliga sätt att installera elströmmen — dvs man satte upp stolpar och drog vanlig blankledning för lågspänning, 220 volt. Under dessa ledningar sambygger nu televerket telefont nätet och drar en smal isolerad kabel som innehåller telefontrådarna. Både lyse och telefon går då på samma stolpar.

Ville sambygga med televerket

I Hätövikens ville man också sambygga med televerket, vilket också planeras, men man trodde att en plastkabel som innehöll lågspänningsledningarna skulle se snyggare ut ur estetisk synpunkt. Spillersboda elektriska distributionsförening satte sig heller inte emot projektet till en början, vattenfallsstyrelsen och Älvkarleby kraftverk var också intresserade av att få i gång bygget som en experimentanläggning. Priset skulle bli ungefär detsamma som det bud distributionsföreningen givit på en konventionell ledning.

Tjocka plastkorvar

Nu håller man på att sätta upp plastkabeln över hela Hätövikens sportstugeområde. Ur estetisk synpunkt ser det hela förfärligt ut. Tjocka plastkorvar ringlar sig efter vägarna, på sina håll dubbla plastkorvar och en del tomtägare hotas att bli helt kringrända och hotar i sin tur att stämna den skämtsamt benämnda "plastligan" så snart de går ned med ledningarna i en tomtgräns och avviker från vägarna.

— I maj 1957 lämnade vi ett kostnadsförslag på elektrifiering med blankledning till villaägarföreningen, berättar hr Eugen Granberg i Spillersboda elektriska distributionsförening. 48.000 kronor skulle det gå på om alla anslöt sig. Om 50 gick med skulle det

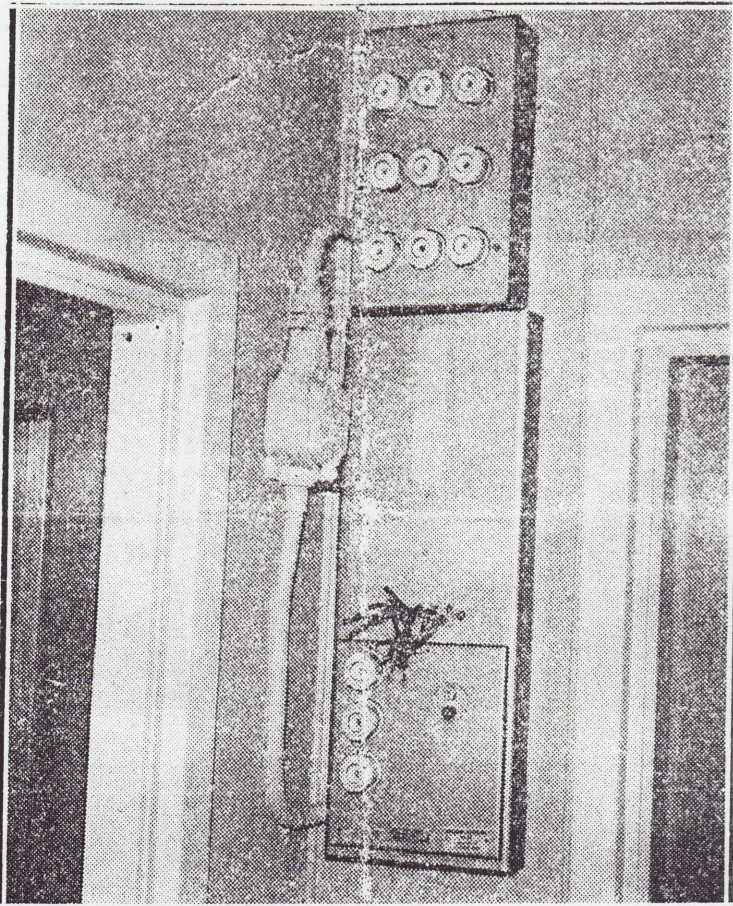
bli 900 kr per fastighet, mätarinstallationen inräknad. Men det visade sig att villaägarna var oeniga och 1958 tillsatte de en kommitté som skulle utreda saken. De fastnade för att plastkabeln skulle vara bättre och vi ville inte motsätta oss, med tanke på att man inte skall fördöma en sak oprövad och det skulle dessutom inte bli dyrare. Så småningom visade det sig dock att det skulle gå på över 10.000 kr mer att sätta upp plastkabeln och oenigheten övergick till rena stridigheterna mellan villaägarna.

Uteslöt distributionsföreningen

Plastentusiasterna gick så långt att de uteslöt distributionsföreningen och övertog arbetet i egen regi. De frångick det program som lagts upp för elektrifieringen, ledningsdragning etc. och nu vägrar vi att ta hand om nätet. De får elströmmen från oss, men underhållet av nätet får de själva betala. Vi kan inte ta ansvar för en oprövad kabel och dessutom sätts den upp i underdimensionerade stolpar. Så kläna stolpar har vi aldrig använt i vårt område. Kabeln är formad invändigt som en åtta. I den övre öglan sitter bärlinan och i den undre ligger elkablarna. Skär bärlinan igenom plasten när blötsnöen vräker på och kabeln blir dubbelt så tung som vanligt rasar alltihop ned. Det vet man ingenting om.

I spetsen för motståndarna mot plasten står ingenjör Tore Wallin och fabrikör Carl Molander. Båda satt tidigare i villaägarföreningens styrelse, ing. Wallin som ordförande, men har hoppat av på el-frågan. I en skrivelse till konungen har de begärt en utredning av hela el-frågan på Hätövikens, då det visat sig att Älvkarleby kraftverk utövat grov påtryckning på eldistributionsföreningen för att denna trots allt skall ta hand om el-nätet. Från vattenfallsstyrelsens sida har också visats ett påfallande stort intresse att få experimentet till stånd.

Både kabeln och två transformatorer, vilka vardera är 1.000 kronor dyrare än de som vanligen används, är konstruerade av en ingenjör vid vattenfall. I avvaktan på kungl. maj:ts yttrande har televerket satt stopp för sambyggnaden. Alla väntar fortfarande på att Hätövikens stugor skall få elektriskt lyse.



El-installationen är klar i Hätövikens sportstugor. Mätartavlor finns på plats — men mätarna och strömmen saknas.