



Håtövikens som en del av Skärgårdslandskapet¹

Ett landskap som är natur- och kulturgivet och har en lång historia. Hur skall det skötas? En framtidsdiskussion.

Gösta Carlestam

¹ I bakgrunden Karl von Schevens Jr sjöbod, brygg och bostadshus. Kneknäset På hans ängar betade djuren 1954.

Det finns ett äldre begrepp, som inte inför någon skillnad mellan naturgivet och mänskligt, mellan levande och fabricerat. Detta begrepp är landskapet förstått som blandningen av allt som är närvarande och rumsligt fördelat på jordytan. Det tycks vara ett statiskt begrepp. Men i själva verket är landskapet den alltid föränderliga budgetram, som tvingar fram ett ständigt antingen eller eftersom allt inte får plats på en och samma gång. Antingen ekar eller åkrar, slingrande bäckar eller raka diken, motorvägar eller järnvägar, vindmöllor eller kärnkraftverk, småstäder eller storstäder. Landskapet är den ofrånkomliga kompromissen mellan det ekologiska och ekonomiska.

Torsten Hägerstrand, installationsföreläsning i kulturgeografi Lunds Universitet 1957

Därför är det faktiskt en fundamental fråga hur ett terränginnehåll formas och omformas som sammanhängande totalitet....

Invånarna ser inte på samma sätt när de uppträder i sociala grupper eller som individer, därför att man avfjärrar på olika sätt i olika situationer.

Torsten Hägerstad: Tillvaroväven. Postumt utgiven 2009



Vår mark har nyss stigit ur havet

Denna text är skriven för att initiera en diskussion genom att först höja blicken vidga perspektivet, sedan diskutera och därefter mejsla fram förslag till konkreta åtgärder av skötseln av vårt tomtområde. Det kan uppfattas som en omväg. Men att reflektera över vårt förhållningssätt är viktigt för att välja ett rätt sätt att arbeta. Skälet är att vi alla gör vi oss olika framtidsbilder vilket blir ett praktiskt problem när vi skall samarbeta och inte arbetar mot samma mål.

Kulturgeografen och den förre professorn Torsten Hägerstrand i Lund skriver i sitt postumt utgivna manus: *Tillvaroväven. Därför är det en fundamental fråga hur ett terränginnehåll formas och omformas som sammanhängande totalitet.* Vi funderar sällan på hur denna totalitet växt fram. Vi vet i regel lite om landskapets historia eftersom den är så djup. I vårt fall har landskapet rest sig ur havet med inlandsisens avsmältning. I vår samtid rör vi oss mycket snabbt genom landskapet till ständigt nya ställen. Vi åker bil. Bilsamhället är samtida med vår tomtförening. Hägerstrand talar om att vårt språk inte riktigt räcker till och vi fastnar lätt i ett egoistisk "utsiktslandskap" och har svårt att föreställa oss det "allrum" där allt liv samexisterar som en helhet bredvid varandra. Vi människor i våra hus med djur och växter. Allt äger rum säger vi och vi kan säga att allt sker samtidigt men säger sällan att något sker *samrumligt*. Ordet finns liksom inte! Det är ett problem när det gäller skötseln av ett landskap eftersom bilder och kartor inte fångar allt och det vi väljer att göra ger överraskande konsekvenser efter en tid. Inte alltid positiva konsekvenser har det visat sig.

I stället gäller att utveckla en gemensam syn på hur vi bör sköta det landskap som våra tomter och hus ligger förankrade i och är helt beroende av. Vi behöver studera resultatet i en läroprocess. Vår förening har 50 års erfarenheter att inventera och förhålla sig till sitt markområde. Det är en ytterst kort tid i landskapets historia. Vad händer de kommande 50 åren?

Gösta Carlestam

Skärgårdslandskapet är en naturgiven gåva och utropat som världsarv. Många fascineras av detta och längtar att ta sina båtar dit och lägga iland med sin utflyktskorg. Dom som kan är att gratulera. Vi tar denna kvalitet för given. Skärgården i stort är inte föremål för någon enskilds skötsel utan en allmänning. Risker är då att vi har svårt att se den påverkan det rörliga friluftslivet får för påverkan på landskapet sker så långsamt. Men de senaste tio år har hänt särskilt mycket visar det sig. Klipporna har skräpats ner och förstörts av grilleddar och vattnet av många små utsläpp från hus och båtar. De senare kräver hamn och uppläggsplatser som en del av fritidsbebyggelsens utveckling. Hela Östersjön står inför stark övergödning och siktdjupet har minskat dramatiskt. Fiskbeståndet har minskat. Vissa fågelarter ökar som havsörn andra försvinner. Många öar i den inre skärgården växer igen. Vattenblomning sker varma somrar. Detta är måhända ofrånkomligt men värt att reflektera över som en bakgrund till vår framtidsdiskussion för ett litet stycke mark.

Det finns ett förslag till världsarvområde som omfattar den del av mellan- och ytterskärgården som är minst påverkad av exploatering enligt Norrtälje kommuns översiktplan. För att förstå vad detta betyder bör vi studera Ängsö Nationalpark där de frågor man behöver ta ställning till blir tydliga. Man har här omprövat sin syn på hur man sköter ett liknande landskap. Det finns ingen gratislunch. Allt måste hävdas eller brukas medvetet. Vad betyder det för vårt område är vår fråga? (Se bilaga)



Världsarvet

Skärgårdsfaunan är unik och i yttre skärgården är den ett världsarv att vårda.

**Håtövikens är en skör innerskärgård**

Ängsblommor, Adam och Eva och Gullvivor. Dessa blommor försvinner om man klipper med vanlig trädgårdsklippare med roterande skär och utan räfsning eller tillåter sly att kväva örterna. De kräver kalkrik och mager jord. Det var dessa blommor som Ewert Taube såg och besjög. Så upptäckte många de kvaliteter som finns i Stockholms skärgård. Tittar vi ner i marken ser det onekligen lite slarvigt ut. Men här trivs de vackra blommorna.



Utflykter till världsarvet är något att värna

Naturlandskapet

Vänd perspektivet en stund från stadens artificiella urbana liv. Bli inte skärgården då en av de viktigare inslagen i det landskap du vill vistas i just på din fritid och för att söka rekreation? Öarna är oräkneliga och reser sig ur alltjämt ur havet. Bara i Norrtäljetrakten är de 10 000. De är uppbyggda av graniter, gnejser med inslag av andra bergarter. De är mer än en miljard år gamla och kan vara exempel på den naturgivna grunden skapad från den s.k. Svekofenniska bergskedjan. Under den senaste istiden täcktes landet av ett kilometertjockt istäcke som gled fram över det spruckna berget och slipade av kanterna, varvid släta hållar uppstod framförallt på öarnas nordliga sidor. Vid landhöjningen ur havet har vågorna svallat och omlagrat allt löst material så att hållarna blottlagts och sten, grus, sand m m hamnat längst ned i sprickor och sänkor särskilt i söder. Se ön Blake eller Bullerskär i vår skärgård. Landhöjningen pågår fortfarande i Norrtälje kommun med drygt 4 mm varje år. Det gör att vikarna grundar upp. Men sjöängarna i vårt närområde är också viktiga för växt- och djurlivet. De renar vattnet. Men för tät vass ör att vattencirkulationen stannar upp och blir oattraktiva för djur och människor. Sjöängar övergår i fast mark och denna process pågår än idag. På dessa nya marker bygger och odlar vi och skapar ett kulturlandskap eller mer precist ett kultur/naturlandskap. Dess skönhet har skapats av ett bondesamhälle som har försvunnit.



För sköttes landskapet genom att man för hand slog med lie och räfsade. Ängen kunde se tovig ut men blev väldigt produktiv för blommor, småkryp och fåglar. Sedan början av 1900 talet ersattes kroppskrafterna allt mer av jordbruksmaskiner, slåttermaskin, hästräfsa. Efter 1950-lades landskapet ofta i träda i våra trakter. Landskapet blev inte längre den enda källan till produktion utan något man hellre ville vistas i för rekreation. Kunskaperna om hur landskapet borde skötas för livsmedelsproduktion skulle nu ersättas med boendets och fritidsvistelsens krav och utsikternas estetiska kriterier. Med de ekologiska imperativen från vegetation och djur var detsamma även om vissa djurarter och växtarter dog ut och andra växte till under trycket av samhällets ekonomiska modernisering.



Vi bär alla Håtös vatten inom våra kroppor.

Långhalsen på våren. En viktig biotop att hålla öppen och som svarar med många blommor. Det är stor risk att den växer igen med al och tät vass om den inte hävdas systematiskt. Denna strandzon är väldigt produktiv för fauna och djurliv. Den skulle kunna hävdas med slätterbalk eller betande djur.

Kulturhistoria

Skärgårdens kultur och bebyggelsehistoria har sin grund i jordbruk, fiske och sjöfart. Sjalva strandzonen med bryggor och enkla båthus var viktig. Livet var hårt för skärgårdsbönderna. Bebyggelse och andra kulturspår finns över hela över världen. Även i ytterskärgården har några öar periodvis haft fast befolkning, främst under 1800-talet. Ytterskärgården har använts för vår- och höstfiske efter strömming. På åtskilliga öar finns bebyggelse i form av fiskebodas kvar från denna tid. Efter 1950 har denna utveckling försvunnit och ersatts av den moderna och urbana livsstilen. Synen på landskapet har drastiskt förändrats. Skärgården blir ett rekreationsområde för storstadsbor. En utveckling som författaren Einar Malm kritiserade i många böcker. Bilen med allt kraftfullare vägsystem blir under 1950-talet ett allt viktigare inslag i det nya landskapet. Vi fick Kapellskärvägen och färjor till Åland. Men kontakterna med dessa öar har en lång historia. Men skalan och omfattningen i transportutbytet är mångdubbelt större, vilket kraftfull påverkar landskapet. Båt- och annat friluftsliv är alltmer dominerande aktiviteter i en stor del av mellan- och ytterskärgården. I innerskärgården finns fortfarande jordbruk och mark som används för skogsbruk. Dessutom har området ett speciellt värde som ett sk *nationallandskap* med sin unika karaktär med sina skärgårdsöar, stränder med fiskarstugor. Det äldre skärgårdslandskapet är etablerat inom svensk konst, film, litteratur och musik och finns därför som sinnebilder hos oss alla. Evert Taubes Kalle Schevens vals har blivit något av en nationalsång. I hans landskap med de många vackra blommorna är den ursprungliga naturen och dess upplevelsevärden som behöver skyddas. Det har efter 1950 talet visat sig att detta landskap är en kulturprodukt skapat av bondesamhället och som nu hotas. Och här uppstår vårt skötselproblem.



Torpet Lermaren under Håtögård 1944

Edvard Österlund lagar nät. Birgit och Gösta Carlestam ser på. Här betade Karl von Schevens kor och hästar. Torpet finns kvar än idag och används som sommarstuga.



Så var det förr. Lanskapet förändrades långsamt. Karl von Scheven jr med sin häst som han plöjde många ängar med runt Håtöviken.



Carl von Schevens jr vid sin sjöbod och hans båtar. I Bakgrunden midsommarängen 1955 Jämför med vinjettens bild sid 1.



Kneknäset. Lill - Kalle von Scheven med sin favoritsysselsättning 1952

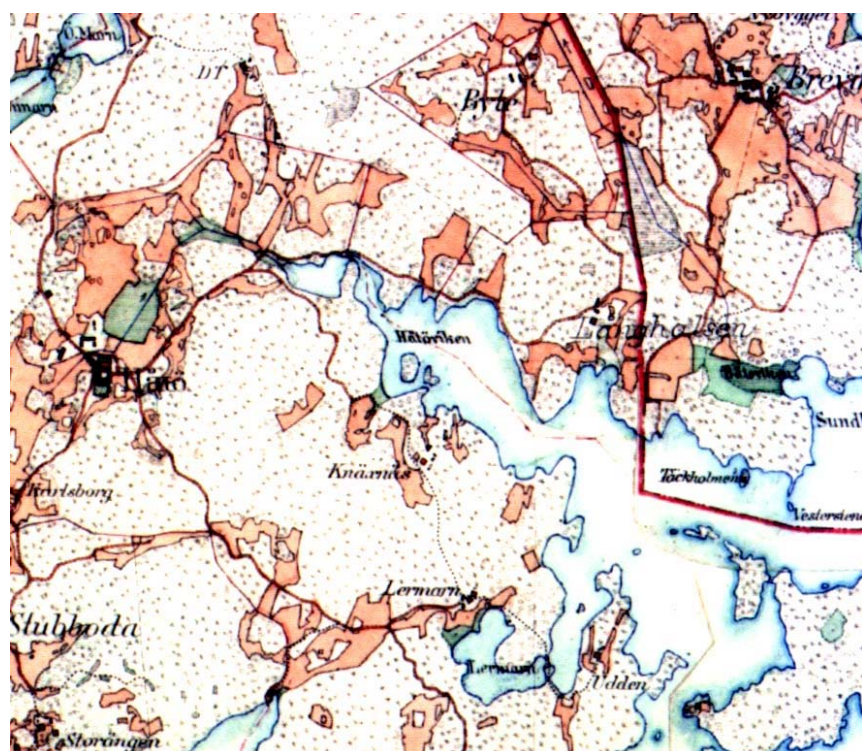
I Håtöviken kunde man fånga både sik, gädda och abborre. Kalle lade ofta ut nät till husbehov.

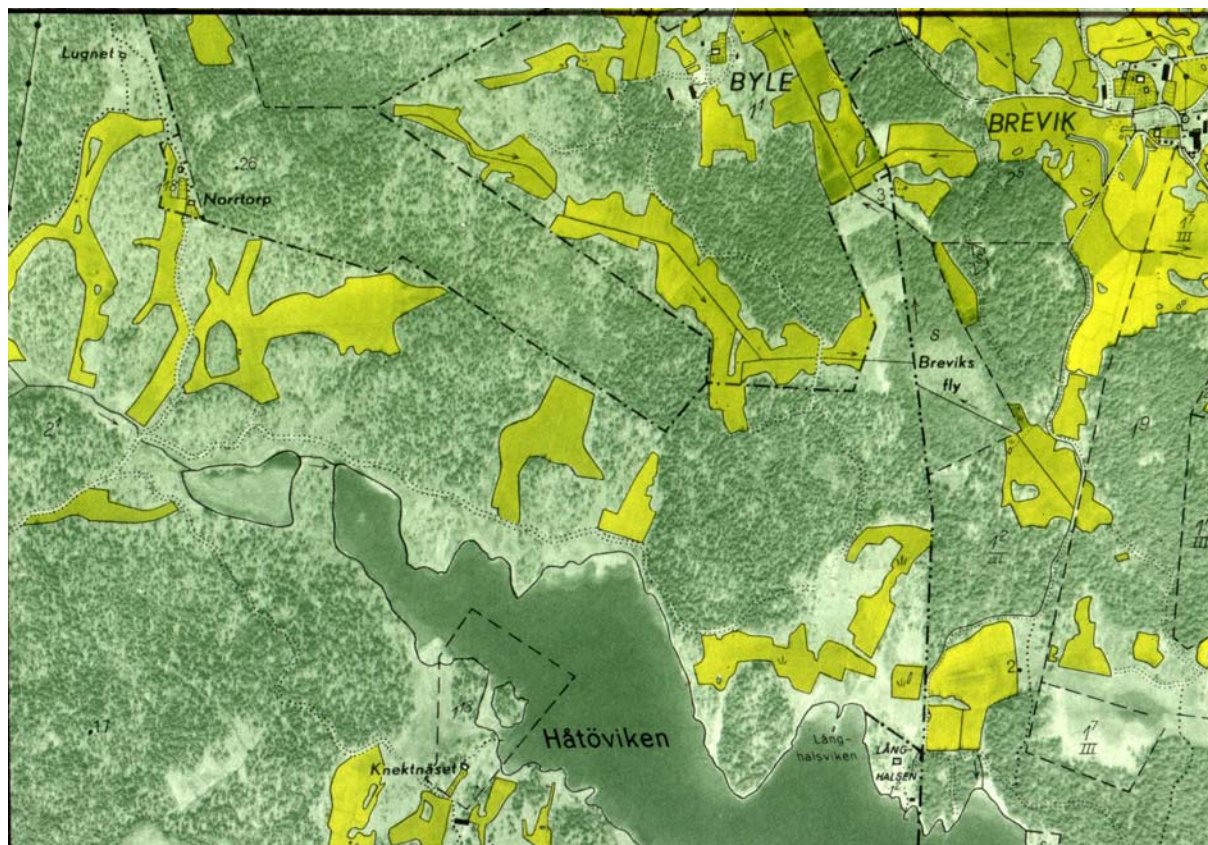
Kulturlandskapets historia



Hätövikens

På Hätögård levde man på fiske, jord- och skogbruk. I vårt tomtområde låg Långhalstorpet. (D) På södra sidan Lermantorpet. (Bild sid 9) I början på 1900 talet sker en stark ekonomisk förändring som blir tydlig 1950. Bilsamhället växte fram med ett modernt sätt att leva vilket betyder allt intensivare och längre förflyttningar mellan bostad, arbete och fritid och längre semestrar. Livet levs allt mer "horisontellt" länkat än lokalt rotat i hembygden. Det betyder att vi läser landskapet om inte från bilfönstret så på ett ytterst begränsat sätt.





Ekonomisk karta över Håtöviken omkring 1950.

Calle Schevens marker innan de såldes till Ab Skärgårdstomter och en bygnadsplan utarbetades för Frötuna kommun 1954. Det blev en modern bygnadsplan för den moderna tiden med fritidsbebyggelse men inte en stadsförort. Gula områden var de som brukades för slätter. Skogen var tät och vid denna tid men inte välskött men intressant med sin rika fauna och sitt fågelliv. Närheten till storstaden Stockholm gör att området dras allt starkare in i storstadsregionens kraftfält. 2008 anser Norrtälje kommun att här skall man ge plats för permanentboende bara de ansluter till kommunalt vatten och avlopp.

Långhalsbryggan 1956



Så här såg området vid Långhalsbryggan ut 1956. Det växte vass men vattnet var klarare och inte fullt av alger på sommaren. Motorbåtarna var få. Det växte vass längs stränderna som var bra för fiskarna och fågellivet. En del träd fanns längs stränderna. Visst var det ett paradiset för de stressade stadsbor som kom hit som nybyggare. Men vårt problem är att det idag förändras genom att växa igen.



Lantmäteriets flygfoto för topografiska kartan 1962 över Långhalsen

Flygfotot visar hur ett småskaligt jordbrukslandskap i slutet på 1950 – talet blir ett rekreations- och vistelselandskap. Vissa fält var på 40- och 50- talet uppodlade eller användes för betesdjur. Landhöjningen har varit betydande. Sjöbotten har långsamt övergått i en sjöäng med en rikedom på blommor men också uppgrundning. Odling bedrevs ännu på 1960- talet på Breviks åkrar.

Det nya vistelselandskapet växer fram

Det landskap vi vistas ut är en helhet som vi upplever med alla sinnen och genom de erfarenheter vi förvärvat. Det är mycket svårt att skilja ut vad som å ena sidan naturgivet och å andra sidan format av människor genom generationer. Kulturlandskapet har naturlandskapet som grund. Att skärgårdsöarna i granit hör till det senare är uppenbart med sina former skapade under istiden. Det samma gäller landhöjningen om drygt 4 mm per år eller 20 cm på 50 år. Det skapar en arkipelag med allt fler öar. 30 000 nämns varav 10000 i Norrtälje kommun. Detta landskap kan på goda grunder sägas sköta sig självt. Skötseln av kulturlandskapet är mycket svårare för det skapas av människors odling och numera som sidoeffekter av hennes teknik t ex transporter och ett mekaniserat jordbruk mm. Många miljöforskare invänder att det inte finns något som inte har påverkats av oss människor. Men denna påverkan är diffus och därmed oroande genom att den är svår att beskriva. Vi talar om växthuseffekten som skapat av människor i samspel med naturkrafterna. Vi talar om fågelarter som försvinner. Det gäller en storskalig effekt som bara marginellt kan påverkas av enskildas val och därför reser frågor om perspektiv och hur vi skall tänka om framtiden. Den fråga som kulturgeografen Torsten Hägerstrand ställt sig: Hur sköter vi det komplexa *allrum* som vi inte bara vistas i utan är helt beroende av?

Och visst är de bensindrivna motorbåtarna ett problem där påverkan sker lokalt av oss. Men båtlivet är ett viktigt inslag i friluftslivet. Och vem är beredd att avstå? Men kanske är frånvaron av den äldre formen av odling en del av det stora problemet. Marken hävdas inte som ett förvaltarens betete och höskörd är det primära försörjningen som på Kalle Schevens tid. Denna tid kan inte återskapas utan slutsatsen måste bli att landskapet måste hävdas på ett nytt sätt som är rimligt i vår tid genom att använda rätt sorts maskiner.

Det vi brukar tycka är vackert och estetiskt är i regel det odlade landskapet en slags kulturnatur. Böndernas slätter och djurens betande skapade indirekta skönhetsvärden. Det författaren Sten Selander² kallade det *levande landskapet* och dess förutsättningar föreligger inte mer. Förutsättningarna försvann i vårt område när ägaren till Håtö gård- visans Kalle Scheven sålde sin mark till AB Skärgårdstomter. Detta landskap har under 70 år förändrats mycket kraftigt. Det är det framväxande bilsamhället och vår urbana livsstil som skapat dagens landskap. Den innehåller en paradox som behöver diskuteras och bemästras. Detta är bakgrunden till att jag anser det är mycket väsentligt att vi värnar det små landskapsbitar som vi vistas i på vår fritid efter förmåga och kunskap där de finns kvar. Det gäller exempelvis Håtövikens skötsel och dess strandängar i framtiden, det gäller alla rara biotoper som uddar, skog mm. I varje fall ligger här en utmaning som bär diskuteras och mötas med konkreta insatser.

Det landskap vi i dag bara vistas har inte någon ekonomisk produktion. Ännu i min barndom hämtade jag mjölk från de kor som betade på Håtö ängar. Nu förundras jag vilket månlandskap som möter mig vid Frötuna kyrka, där det än gång var ett sälsynt grandios landskapssyn.

²**Nils Sten Edvard Selander**, född 1891 död 1957. Sten Selander var Svenska Naturskyddsföreningens ordförande 1936-1947. Författare och botaniker medlem i Svenska Akademin. Idag är Sten Selander mest känd för sina naturskildringar, främst det än idag ofta refererade standardverket om svensk natur "Det levande landskapet i Sverige" (1955, 1957, 1987 [faksimil]). Andra naturskildringar är "Svensk mark" (1934), "Mark och människor" (1937, 1938), Lappland (1948, 1949), Stränder (1951). I biografien "Den okände Selander" (Martin Kylhammar, Akademeja 1990) skildras naturvårdaren, journalisten och samhällskritikern Sten Selander.

Kanske ser jag ännu några betande kor på några splittrade fält men barndomens landskap är borta.

Varför blir det svårt att sköta de gemensamma ängarna har jag frågat mig? De måste hävdas på konstlad väg genom våra arbetsdagar och med köpta tjänster. Men kunskapen om hur olika typer av markområden växt fram och kan hävdas finns inte längre som något självklart. Däremot finns det ett stort utbud av redskap mm för villatradgården. Men dessa villatradgårdar är ju upp till varje fastighetsägare att skapa efter sina drömmar och är inte problemet här. Det blir ju också mycket olika. Frågan återstår hur en samfällighet och en tomtägarföreningen skall sköta sina allmänningar med tillräcklig kraft och vilka vägledande principer man bör ha? Vilka värden skall hävdas? Många beaktansvärda försök och insatser har också gjorts på våra städdagar och på annat sätt de femtio år föreningen verkat. Vi slår vassen och ängarna, röjer skog. Men räcker det är frågan? Vissa bitar av marken ser ändå vanvårdade ut eller rent av misshandlade. Vissa träd beskärs gravt av de närboende. Någon går loss på varje träd som skuggar. En aborist skulle ta sig för pannan. Det saknas enligt min uppfattning ett helhetsgrepp och en basal kunskap om *allrummet* med Hägerstrands ord. Vad skulle Sten Selander säga idag med sin poetiska förmåga och sin biologiska kunskap. Och vad skulle Einar Malm tänka? Det som hänt under 50 år är att landskapet till synes har vänt ut och in på sig så att man röjer från de begränsade perspektiv man har från de byggda husen. Hägerstrand kallar det för ett utsiktslandskap. Inte för att hävda ängar och skogsdungar lämpliga för djuren och blommorna utan för sin egen utsikt. Det är inte djuren det är synd om utan om oss kan jag tänka kätterst och våra efterkommande. I varje fall är det en värdig diskussion för den föreningen som har förvaltarens ansvar att diskutera fram en skötselplan. Och vi närmar oss frågan om hur? Men vi är inte ensamma om att söka ett svar. Lyssna både på forskare och praktiker!

Allmänningarnas tragedi är ett dilemma som går tillbaka till de gamla grekernas intresse för det paradoxala. Dilemmat med det moderna landskapet beskrevs första gången 1833 av ekonomen William Forster Lloyd. Han gjorde bla en jämförelse för hur man föder upp boskap som betade på privatägd mark och på en gemensam. I de privata hagarna var korna feta men i de kollektiva magra och eländiga. Logiken anses självklar. Den som håller kreatur på egen mark måste väga nyttan av ytterligare en kviga mot markens bärkraft, men den som använder allmän mark får drivkraft att ta sista strået före grannen. Det är inte vårt problem här. Vårt problem är att den kollektiva marken saknar ekonomiskt värde. Ingen vill ha höet men ängarna måste slå och hävdas för att bli vackra genom att vi köper tjänsten med vår skattade lön. Vi måste värna vistelselandskapet -vår allmänning.

Nobelpristagaren 2009 i ekonomi Elinor Ostrom har visat att det finns en lösning på allmänningens tragedi. Man kan bla talas vid för att söka det gemensamma intresset genom ett socialt engagemang (sk social kapital) där vissa åtgärder och gränser kan diskuteras fram. Ett embryo till detta finns i vår samfällighet för att avsalta vatten och i tomtägarföreningens mid-sommarfester. Medlemmarna ställer villigt upp och röjer och klär med glädje majstången.

Denna pm är måhända väl mångordig och allt för filosofisk och möjligen sentimental men är till för att initiera en diskussion som nu bör blir konkret och praktisk.



Dessa blå flicksländor lever i strandkanten



Håtövikens tomtägarförening 2006. Samfällighetsföreningen Långhalsen

En av Håtövikens sjöängar som sparats ut vid den stadsplan som antogs 1954. Vissa av dessa ängar har varit hävdad åker. Här fanns ett torp under Håtö gård som hette Långhalsen.

Mot en praktisk sköteselplan

Allt fler båtar kräver i dag sin hamn. Alarna tog snabbt över på sjöängarna när inga djur betade där längre. Sjöängarna som långsamt reser sig ur havet spelar stor ekologisk roll genom att rena Håtövikens vatten. All vass skall inte bort, den har alltid funnits och skapat skydd åt sjöfåglarna. Men vassen kan breda ut sig och hindra cirkulation. Förr användes den som foder. Viken grundar upp.

Sly på tidigare odlade ängar och kvävde ängsblommorna som Taube diktade om. Man började på 70- talet intensivt diskutera hur allmänningarna skulle skötas inom Håtövikens tomtägarförening. En inventering gjordes. Ett vanligt förekommande problem var att fritidsstugeägarna rörde främst runt den egna stugan för att få egen utsikt. Man bör i stället utgå från varje lanskapstyp/biotop och dess potential som uthålligt "beläggs" med rätt sorts insatser. Vi bör diskutera vad detta är, men de skiljer sig i viss mån från villatomtens skötsel. (Se matrisen nedan som är ett försök att påbörja och sammanfatta diskussionen.) Frågorna blir vilket landskap vill vi ha om 50 år och vår förmåga och vilja att nå dit?

1) Praktiska insatser med handkraft.
Vad kan göras på våra arbetsdagar?

2) Köpta tjänster.
Insatser på lång och kort tid.

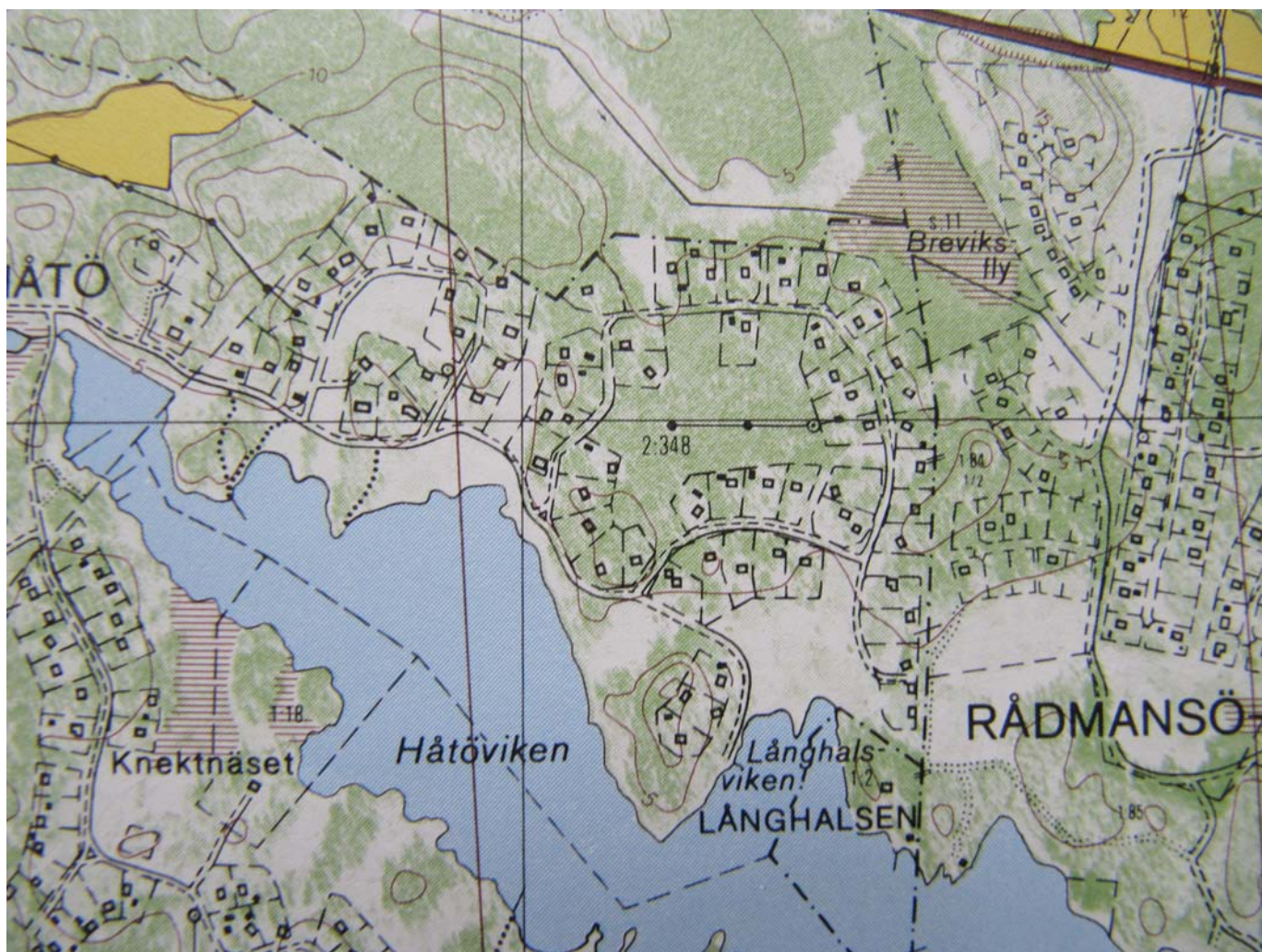
Jag tänker mig att en konkret åtgärdsplan diskuteras fram våren 2011 och som presenteras på årsmötet 2011.

Tack för att du tog dig tid att läsa ända hir!

Hälsar
Gösta Carlestam
gosta.carlestam@telia.com

Landskapstyper	och dess	skötsel		Trädslag mm	Kommentar
	<i>Före 1950</i>	<i>Efter 1950</i>	<i>Framtid</i>		
Skärgård Hav, öar Klippor	Slåtter Färdmedel Ångbåt Fiskebåtar Roddboat	Algblomning	Slyröjning	Buskar, Al Blommor	Naturgivet och storskaligt självorganiserat
Strand, vass Bryggområde	Mindre fiske båtar, rodd båtar	Allt fler motorbåtar	Hårdare restriktioner		Ökad båttrafik Oljespill, övergödning
Strandäng	Djurbetning	Igenväxning	Blomrikedom Kan skapas genom slåtter med slåtterbalk	Sly rensas Buskar för småfåglar	Reningsområde
Uddar Grus, sten Drumliner	Orienteringspunkter	Igenväxning	Röjning Skyddsområden	Lövträd Buskage	Kulturprodukt
Löväng Trädlös äng med gräs, tuvor Blommande dikesrenar Hage, änge	Slåtter med lie, häst med slåtterbalk Volmning Hässjning Djurbetning Fagning	Obrukat Sly, särskilt al. Bryn	Traktor med slåtterbalk	Lövträd Ekar	Levande landskap som en kulturprodukt Vistelse Landskap utvecklas
Åker	Ekonomisk värde, hö-produktion Djurhållning maskiner		Djurhållning Jordbruksmaskiner	Blommor	
Skog Barrskog Blandskog Lövskog				Tall, gran Blandskog Lövträd	
Vägar		Allt fler vägar	Grusning		
Elgator, Vatten och avlopp					

Den tidigare framställningen kan sammanfattas i en matris som visar hur olika sorter biotoper och markområden utvecklats historiskt. Inför den framtida skötseln behövs olika ställningstaganden för varje delområde/landskapstyp utifrån en helhetssyn som överskrider villatomtens. Rätta insatser identifieras.



Ekonomiska kartan med tomtområdet inritat omkring år 2000 med den byggnadsplan som antogs av Frötuna kommun, nuvarande Norrtälje kommun,

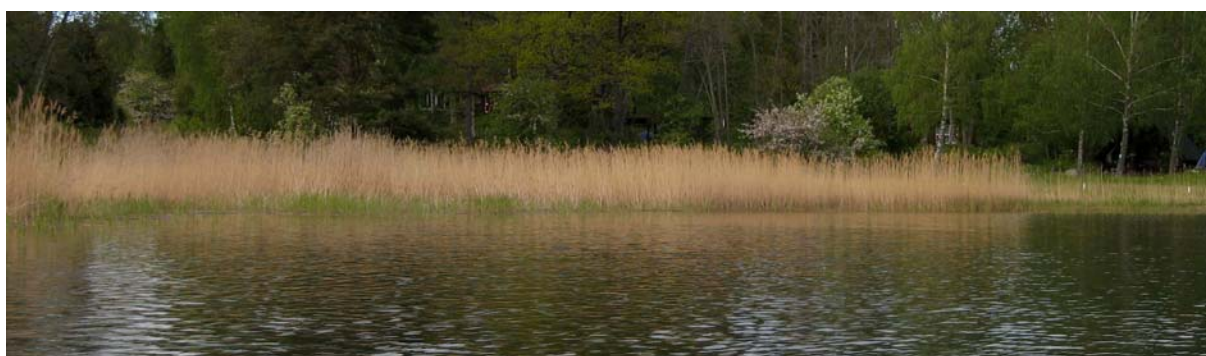


Håtövikens tomtområde 2010

Vissa sjöängar hävdas hårt andra växer igen. På föreningens arbetsdagar sker stora arbetsinsatser. Den fråga som behöver ställas är hur vården av de gemensamma områdena skall ske på ett hållbart sätt med respekt för de estetiska och kulturella värden som hur drömmen om skärgården till. Hur medvetna är vi om dom värdena och den skötsel de kräver? Nu krävs att vi kan enas om ett hållbart skötselprogram.



Skogsbryn med askar och ekar och rikedom på vitsippor och gullvivor på våren. Blommorna kräver att man slår med lie eller slätterbalk. Fågelholkar behöver sättas ut. Vårt område har ett rikt fågelliv.



Vassen har växt till genom åren som funktion av övergödning. När den slås ett antal år så minskar dess omfattning och vattencirkulationen blir bättre. Viss vass behövs för sjöfåglarnas häckning. När höststormar blåser sköljs vassen upp på sjöängen och bidrar till att rena Håtövikens.

Skiss till en skötselplan att utveckla

Hur skall Håtövikens allmänningar skötas? En vision kan vara att pröva några av de praktiska åtgärder som under många år utvecklats på Ängsö Nationalpark. Området fyllde 100 år 2009. Kan några erfarenheter översättas till vårt område med de ambitioner vi kan erbjuda? Biotoperna liknar nämligen varandra. Tid och resurser tillgång till maskiner och djur skiljer givetvis. Kan inte dessa tjänster köpas? Håtövikens tomtområde är indelat i mindre pumpgruppsområden. Men områdesindelningen kan diskuteras. Tanken har varit att därmed sprida engagemanget jämnt. Men det är inte säkert att indelningen är effektiv. Insatser som behövs måste ske vid upprepade tillfällen och fokuserat på vissa platser för att få effekt. Kanske räcker inte medlemmarnas arbetstimmar till? Vi borde därför dela in området i lämpliga delar och så att säga belägga med lämpliga insatser utgående från landskapselement. Se matrisen. Kanske måste fler och rätt tjänster köpas? Och vi bör lära av historien om Ängsö är det sammanfattande budskapet i denna pm. Alternativet är att vi får ett mediokert förortsområde där de historiskt framväxta landskapskvaliteterna stegvis försvinner och varje fastighetsägare röjer för sin egen utsikt. Är det en stimulerande vision för de kommande 50 åren?

Litteratur

Carlestam Gösta (2006) *I Roslagens famn- fyra generationer i Kalle Schevens skärgård.*

Hartman G. Nienhaus IF, Butin IH. *Skador och sjukdomar på träd. En diagnosbok.*

Hägerstrand Torsten (2009) *Tillvaroväven.* Postumt manus från Formas.

Selander Sten:1957, (1987) *Den levande landskapet i Sverige*

Johansson Klas-Rune (2006) *Ängsö Nationalpark i Roslagen*

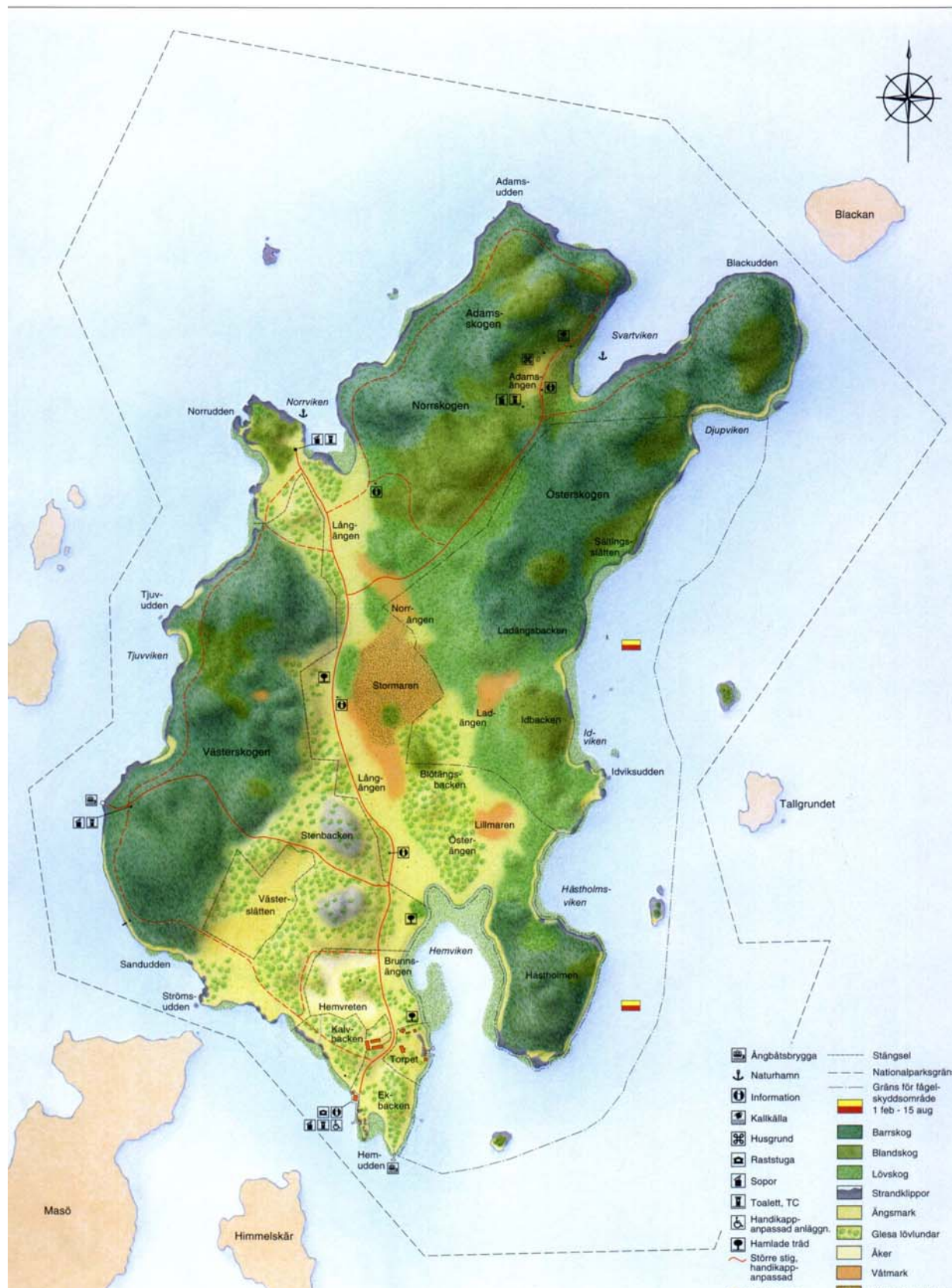
Inventeringar

Stadgar för Håtövikens tomtägarförening, Frötuna kommun Stockholms län 21 juni 1957

översedd 9 maj 1974 och den 16 april 1975

Bilder från Gösta Carlestams familjearkiv.

Bilaga



Vi skulle kunna göra en skötselplan som anslogs inspirerad av nationalparken Ängsö

Här har utvecklats många praktiska skötsel erfarenheter.

Ängsö är en mycket inbjudande och idyllisk nationalpark.

På ön bevaras ett stycke Gammelsverige, med pastorala hagmarker och slätterängar – en natur som utvecklats under flera århundranden av mänsklig odlarmöda. Visst är det ett dylikt vi alla längtar till som en kontrast mot vardagens stressade stadsmiljö? På 1600-talet bestod Ängsö av två holmar med ett smalt sund emellan. I och med landhöjningen växte de två holmarna ihop, sundet blev ett vassbälte och vassen användes till kreatursfoder. Idag har det gamla sundet förvandlats till gröna ängsmarker. Ängsöskogen är numera en av de finaste naturskogarna i skärgården. Fiskgjuse och havsörn ses ibland vid ön och fågellivet i lundarna är rikt.

Ängarna på Ängsö tillhörde förr en liten by på Väringsö. Den låglänta ön utnyttjades som ängsholme, därav dess namn. Bönderna på Väringsö rodde hit, slog sitt hö, volmade det och lät sitt boskap gå här på efterbete när slåttern var klar. Höet fördes hem med släde över isen på vintern. Idag är en sjättedel av Ängsös 73 hektar ängsmarker. Den största är Stormaren, en fuktäng som tidigare var ett sund mellan två lika stora öar. Här växer bland annat majviva och rosettjungfrulin. Stormaren omges av torrare ängsmarker där det växer rikligt med gullvivor och Adam och Eva. Här kan man också hitta orkidéer som grönkulla, nattviol, grönvit nattviol, tvåblad och nästrot. Vi har samma förutsättningar runt Håtövik!

Hålhäckarnas paradiset

Österskogen i nordost lämnades att utvecklas fritt när nationalparken bildades och på vissa ställen har den fått karaktär av urskog. Här häckar både fiskgjuse och ormvråk. Den goda tillgången till hålträ gör ön till en attraktiv boplatz för hålhäckande arter som till exempel svartvit flugsnappare, en av öns karaktärsfåglar.

Nationalparkens historia

När Ängsö blev nationalpark var syftet att bevara området för framtiden. Men man förstod inte att det var människan som skapat det överdådigt rika landskapet. Torparen, vars kor "trampade sönder marken och som själv liade ned de mest sällsynta arter", fick sluta bruka marken. Resultatet blev att de sedan århundraden öppna markerna snabbt växte igen med sly och att granen vandrade in i lövskogarna. Inte förrän i slutet av 1930-talet insåg man på allvar vilket misstag man hade gjort. "Det är ett problem för en akademi och ett ämbetsverk att med förenade krafter ersätta en ensam torpare." som det står i ett betänkande. Ett omfattande röjningsarbete inleddes och ängsmarkerna har sedan dess hållits öppna med hjälp av slätter och bete. Man har skaffat sig adekvat utrustning med traktor med slätterbalk osv.

Av detta kan vi lära en del bla hur olika biotoper sköts.